

วิเคราะห์ข้อมูล



จัดทำแผนขับเคลื่อนการนำ แผนพัฒนาสหกรณ์

ฉบับที่ 5 พ.ศ.2566-2570

สู่การปฏิบัติในปีงบประมาณ พ.ศ.2566 ของสหกรณ์ทั้ง 7 ประเภท
สำนักงานสหกรณ์จังหวัดนครราชสีมา



ประเด็น

การวิเคราะห์สภาพปัญหาในการดำเนินกิจการ/
ความเสี่ยงของสหกรณ์ในแต่ละประเภท

คำนำ

รายงานสถานการณ์และการวิเคราะห์สภาพปัญหาในการดำเนินการความเสี่ยงของสภกรณ์แต่ละประเภทในจังหวัดนครราชสีมา แยกตามประเภท ฉบับนี้ สำนักงานสภกรณ์จังหวัดนครราชสีมา จัดทำขึ้นเพื่อวิเคราะห์ข้อมูลเพื่อกำหนดกระบวนการงานเตรียมจัดทำแผนขับเคลื่อนการนำแผนพัฒนาการสภกรณ์ ฉบับที่ ๕ (พ.ศ.๒๕๖๖ - ๒๕๗๐) ไปสู่การปฏิบัติในปีงบประมาณ พ.ศ.๒๕๖๖ ซึ่งการวิเคราะห์ดังกล่าว ดำเนินการภายใต้บริบทของสภกรณ์แต่ละประเภทในจังหวัดนครราชสีมา โดยดำเนินการรวบรวม ประมวลผล วิเคราะห์ข้อมูลที่จำเป็นและเป็นประโยชน์ ต่อการวิเคราะห์ (จัดเก็บข้อมูลเพื่อวิเคราะห์ ๓ ปี ย้อนหลัง) ดำเนินการจัดทำแบบสำรวจความคิดเห็นของข้าราชการ พนักงานราชการในจังหวัดนครราชสีมาทุกคน เพื่อเปิดโอกาสและสร้างกระบวนการมีส่วนร่วมในการแสดงความคิดเห็น ในปัญหา/ความเสี่ยงของสภกรณ์แต่ละประเภท โดยใช้แบบสอบถามออนไลน์ (Google Form) ตลอดจนประชุมเพื่อระดมสมองผู้แทนกลุ่มงานวิชาการ กลุ่มส่งเสริมสภกรณ์ นิคมสภกรณ์และฝ่ายบริหารทั่วไป และสรุปผลการวิเคราะห์ประเด็นปัญหาและความเสี่ยงต่างๆ ของสภกรณ์แต่ละประเภท นำเสนอผู้บริหารสำนักงานสภกรณ์จังหวัด เพื่อรับฟังความคิดเห็น ข้อเสนอแนะต่างๆ ก่อนการสรุปผลในภาพรวมของจังหวัดนครราชสีมา

สำนักงานสภกรณ์จังหวัดนครราชสีมา หวังเป็นอย่างยิ่งว่ารายงานสถานการณ์และการวิเคราะห์สภาพปัญหาในการดำเนินการความเสี่ยงของสภกรณ์แต่ละประเภทในจังหวัดนครราชสีมา ฉบับนี้จะ เป็นประโยชน์ต่อการแนะนำส่งเสริมสภกรณ์ต่อไป

สำนักงานสภกรณ์จังหวัดนครราชสีมา

ผู้จัดทำ

มิถุนายน ๒๕๖๕

สารบัญ

	หน้า
ส่วนที่ ๑ : สถานการณ์สภกรณ์ในจังหวัดนครราชสีมา	๑
๑.๑ สถานการณ์สภกรณ์ในจังหวัดนครราชสีมา ปี ๒๕๖๔	๑
๑.๒ แนวโน้มสำคัญของสภกรณ์ในจังหวัดนครราชสีมา ปี ๒๕๖๒ - ๒๕๖๔	๒
ส่วนที่ ๒ : สถานการณ์และการวิเคราะห์สภาพปัญหาในการดำเนินกิจการความเสี่ยงของสภกรณ์แต่ละประเภทในจังหวัดนครราชสีมา	๓
๒.๑ สภกรณ์ประเภทสภกรณ์การเกษตร	๓
๒.๒ สภกรณ์ประเภทสภกรณ์ประมง	๗
๒.๓ สภกรณ์ประเภทสภกรณ์นิคม	๑๑
๒.๔ สภกรณ์ประเภทสภกรณ์ออมทรัพย์	๑๔
๒.๕ สภกรณ์ประเภทสภกรณ์ร้านค้า	๑๗
๒.๖ สภกรณ์ประเภทสภกรณ์บริการ	๒๐
๒.๗ สภกรณ์ประเภทสภกรณ์เครดิตยูเนียน	๒๓
ภาคผนวก	๒๖
กระบวนการวิเคราะห์สภาพปัญหาในการดำเนินกิจการ ความเสี่ยง แนวทางหรือข้อเสนอแนะในการแก้ไขปัญหา ความเสี่ยงของสภกรณ์แต่ละประเภทในจังหวัดนครราชสีมา	

สารบัญภาพ

	หน้า
ภาพที่ ๑ สถานการณ์สหกรณ์ในจังหวัดนครราชสีมา ปี ๒๕๖๔	๑
ภาพที่ ๒ จำนวนสหกรณ์ ปี ๒๕๖๒ - ๒๕๖๔	๒
ภาพที่ ๓ จำนวนสมาชิก ปี ๒๕๖๒ - ๒๕๖๔	๒
ภาพที่ ๔ ปริมาณธุรกิจ ปี ๒๕๖๒ - ๒๕๖๔	๒
ภาพที่ ๕ ผลการจัดชั้นสหกรณ์ ปี ๒๕๖๒ - ๒๕๖๔	๒
ภาพที่ ๖ ผลการดำเนินงานและสถานะของสหกรณ์การเกษตร	๓
ภาพที่ ๗ ผลการดำเนินงานและสถานะของสหกรณ์ประมง	๗
ภาพที่ ๘ ผลการดำเนินงานและสถานะของสหกรณ์นิคม	๑๑
ภาพที่ ๙ ผลการดำเนินงานและสถานะของสหกรณ์ออมทรัพย์	๑๔
ภาพที่ ๑๐ ผลการดำเนินงานและสถานะของสหกรณ์ร้านค้า	๑๗
ภาพที่ ๑๑ ผลการดำเนินงานและสถานะของสหกรณ์บริการ	๒๐
ภาพที่ ๑๒ ผลการดำเนินงานและสถานะของสหกรณ์เครดิตยูเนียน	๒๓

ส่วนที่ ๑

สถานการณ์สहरณ์ในจังหวัดนครราชสีมา

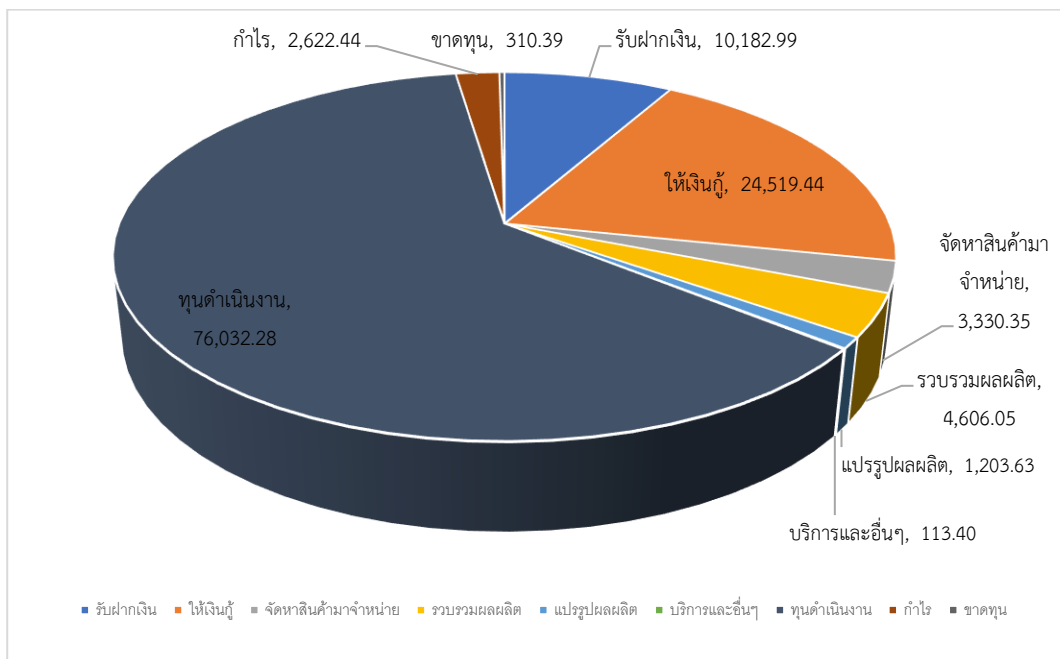
สถานการณ์ทั่วไป

๑.๑ สถานการณ์สहरณ์ในจังหวัดนครราชสีมา ปี ๒๕๖๔

ในปี ๒๕๖๔ มีสहरณ์ทั้งหมด จำนวน ๑๕๔ แห่ง มีสมาชิกจำนวน ๔๕๓,๖๓๔ คน มีทุนดำเนินงานรวมทั้งสิ้น จำนวน ๗๖,๐๓๒.๒๘ ล้านบาท เพิ่มขึ้นจากปี ๒๕๖๓ ร้อยละ ๘.๑๑ เงินทุนส่วนใหญ่เป็นเงินทุนของสहरณ์ จำนวน ๓๙,๘๑๐.๔๔ ล้านบาท คิดเป็นร้อยละ ๕๒.๓๖ ของทุนดำเนินงาน สहरณ์มีรายได้รวมทั้งสิ้น ๑๒,๖๐๕.๐๕ ล้านบาท เพิ่มขึ้นจากปี ๒๕๖๓ ร้อยละ ๗ สहरณ์มีปริมาณธุรกิจรวมอยู่ที่ ๔๓,๙๕๕.๘๕ ล้านบาท ธุรกิจสินเชื่อมีปริมาณธุรกิจสูงสุด รวมทั้งสิ้น ๒๔,๕๑๙.๔๔ ล้านบาท คิดเป็นร้อยละ ๕๕.๗๘ ของมูลค่าธุรกิจทั้งสิ้น รองลงมาเป็นธุรกิจรับฝากเงินมีปริมาณธุรกิจรวมทั้งสิ้น ๑๐,๑๘๒.๙๙ ล้านบาท คิดเป็นร้อยละ ๒๓.๑๗ ของมูลค่าธุรกิจทั้งสิ้น ธุรกิจการรวบรวมผลผลิตมีปริมาณธุรกิจทั้งสิ้น ๔,๖๐๖.๐๕ ล้านบาท ธุรกิจการจัดหาสินค้ามาจำหน่ายมีปริมาณธุรกิจทั้งสิ้น ๓,๓๓๐.๓๕ ล้านบาท ธุรกิจแปรรูปมีปริมาณธุรกิจทั้งสิ้น ๑,๒๐๓.๖๓ ล้านบาท และธุรกิจบริการและอื่นๆ มีปริมาณธุรกิจทั้งสิ้น ๑๑๓.๔๐ ล้านบาท ในส่วนของกำไรสุทธิปี ๒๕๖๔ มีสहरณ์ที่มีผลการดำเนินงานที่มีกำไร จำนวน ๑๐๕ แห่ง คิดเป็นร้อยละ ๗๑.๔๓ มีกำไรสุทธิรวมทั้งสิ้น ๒,๖๒๒.๔๔ ล้านบาท เพิ่มขึ้นจากปี ๒๕๖๓ ร้อยละ ๗.๐๙

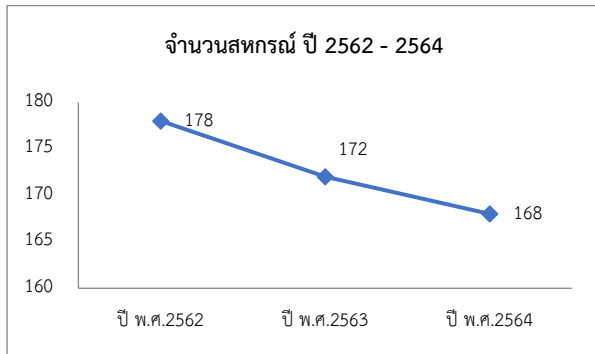
กล่าวโดยรวม สहरณ์มีทุนเป็นของตนเองมากถึง ๓๙,๘๑๐.๔๔ ล้านบาท และสहरณ์ส่วนใหญ่ ร้อยละ ๗๑.๔๓ สามารถดำเนินงานมีกำไร แต่ธุรกิจสำคัญยังคงเป็นธุรกิจสินเชื่อและธุรกิจรับฝากเช่นเดิม

ภาพที่ ๑ สถานการณ์สहरณ์ในจังหวัดนครราชสีมา ปี ๒๕๖๔



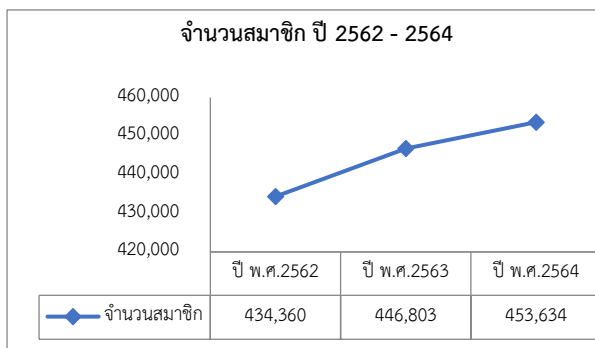
๑.๒ แนวโน้มสำคัญของสภรณในจังหวัดนครราชสีมา ปี ๒๕๖๒ - ๒๕๖๔

ภาพที่ ๒ จำนวนสภรณ ปี ๒๕๖๒ - ๒๕๖๔



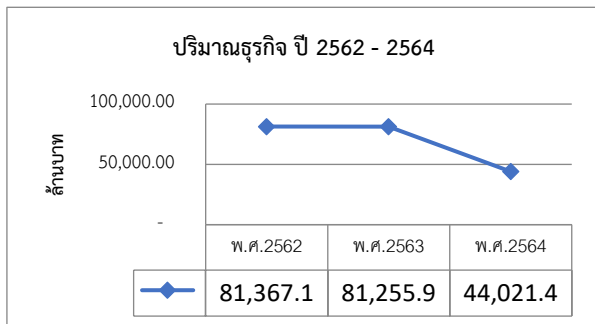
(๑) สภรณมีจำนวนลดลงอย่างต่อเนื่อง โดยมีอัตราเติบโตลดลงเฉลี่ยร้อยละ ๒.๓๒ เนื่องจากมีสภรณที่หยุดดำเนินธุรกิจและมีสภรณที่มีผลการดำเนินงานขาดทุน โดยเฉพาะสภรณ

ภาพที่ ๓ จำนวนสมาชิก ปี ๒๕๖๒ - ๒๕๖๔



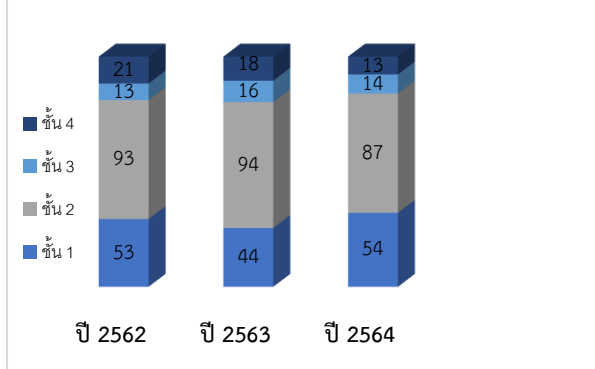
(๒) จำนวนสมาชิกสภรณมีแนวโน้มเพิ่มขึ้นทุกปี โดยในปี ๒๕๖๓ มีเพิ่มขึ้นสูงถึงร้อยละ ๒.๘๖ เนื่องจากการขยายตัวของสภรณประเภทสภรณการเกษตร

ภาพที่ ๔ ปริมาณธุรกิจ ปี ๒๕๖๒ - ๒๕๖๔



(๓) ปริมาณธุรกิจของสภรณมีแนวโน้มลดลงทุกปี โดยมีอัตราเติบโตลดลงเฉลี่ยร้อยละ ๔๕.๘๖ เป็นธุรกิจสินเชื่อกที่มีปริมาณธุรกิจลดลงสูงสุด

ภาพที่ ๕ ผลการจัดชั้นสภรณ ปี ๒๕๖๒ - ๒๕๖๔



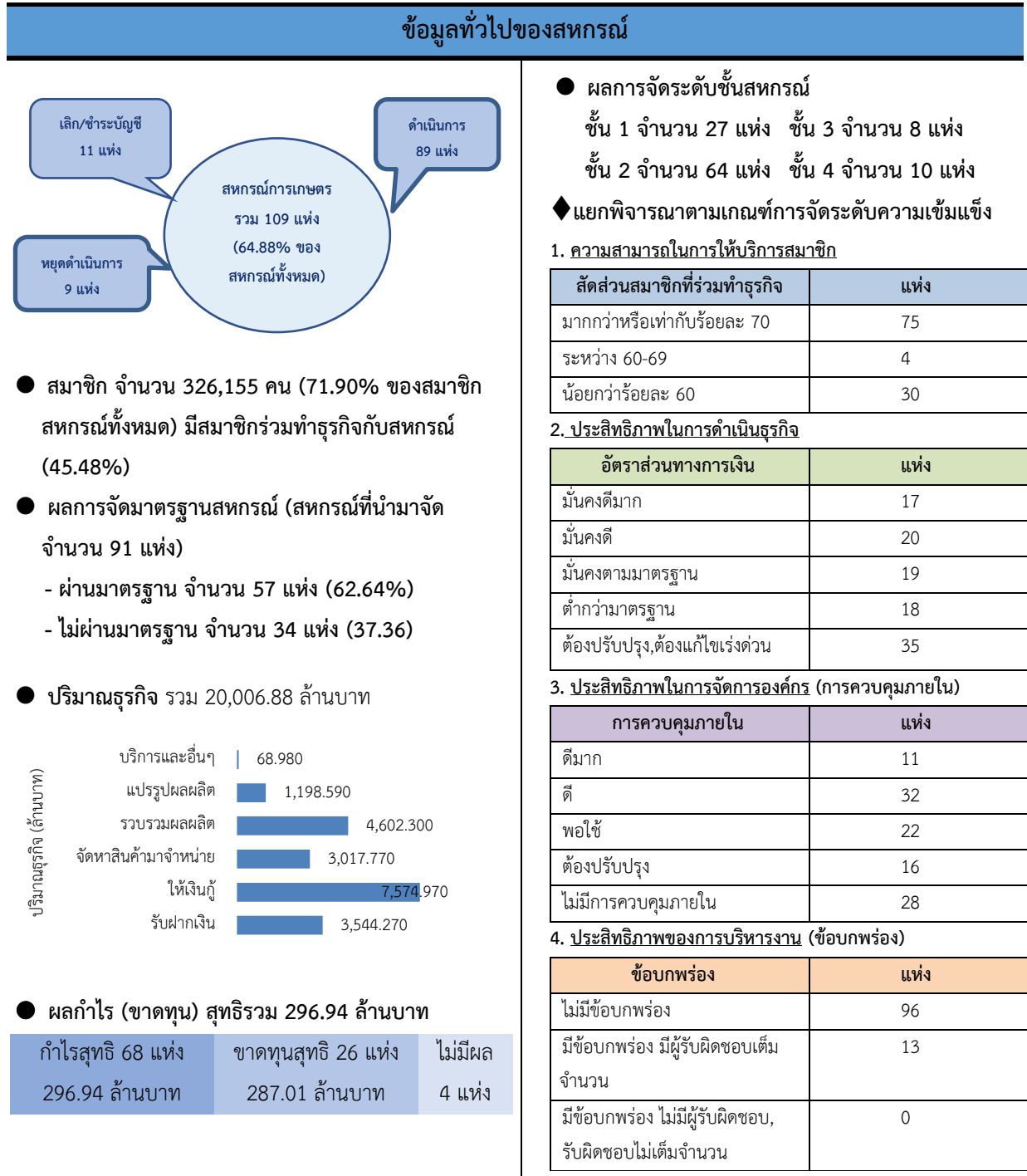
(๔) ผลการจัดชั้นของสภรณ ชั้น ๑ มีแนวโน้มเพิ่มขึ้น โดยมีอัตราเพิ่มขึ้นร้อยละ ๒๒.๗๓ และชั้น ๔ มีแนวโน้มลดลงทุกปี โดยมีอัตราลดลงร้อยละ ๒๗.๗๗

ส่วนที่ ๒

สถานการณ์และการวิเคราะห์สภาพปัญหาในการดำเนินกิจการความเสี่ยง ของสหกรณ์แต่ละประเภทในจังหวัดนครราชสีมา

๒.๑ สหกรณ์ประเภทสหกรณ์การเกษตร

จากผลการดำเนินงานประจำปี ๒๕๖๔ พบว่า ผลการดำเนินงานของสหกรณ์การเกษตร ดังนี้
ภาพที่ ๖ ผลการดำเนินงานและสถานะของสหกรณ์การเกษตร



ที่มา : กลุ่มจัดตั้งและส่งเสริมสหกรณ์ สำนักงานสหกรณ์จังหวัดนครราชสีมา

จากภาพที่ ๖ พบว่า สหกรณ์การเกษตรมีจำนวน ๑๐๙ แห่ง คิดเป็นร้อยละ ๖๔.๘๘ ของสหกรณ์ทั้งหมด มีสมาชิกรวม ๓๒๖,๑๕๕ คน มีปริมาณธุรกิจรวม ๒๐,๐๐๖.๘๘ ล้านบาท โดยเป็นการให้เงินกู้มากที่สุดจำนวน ๗,๕๗๔.๙๗๐ ล้านบาท รองลงมาเป็นธุรกิจรวบรวมผลผลิต จำนวน ๔,๖๐๒.๓๐๐ ล้านบาท ธุรกิจรับฝากเงิน จำนวน ๓,๕๔๔.๒๗ ล้านบาท และธุรกิจจัดหาสินค้ามาจำหน่าย จำนวน ๓,๐๑๗.๗๗ ล้านบาท ตามลำดับ และมีธุรกิจบริการและอื่นๆ น้อยที่สุด จำนวน ๖๘.๘๘ ล้านบาท สหกรณ์มีกำไร จำนวน ๖๘ แห่ง คิดเป็นร้อยละ ๖๒.๓๙ ของสหกรณ์การเกษตรทั้งหมด ผลการจัดระดับขั้นของสหกรณ์การเกษตร พบว่าสหกรณ์ส่วนใหญ่อยู่ในระดับขั้น ๒ คิดเป็นร้อยละ ๕๘.๗๒ (๖๘ แห่ง) เมื่อพิจารณาตามเกณฑ์การจัดระดับความเข้มแข็ง พบว่า

(๑) ความสามารถในการให้บริการสมาชิก พบว่า สหกรณ์ส่วนใหญ่มีสมาชิกร่วมทำธุรกิจกับสหกรณ์มากกว่าหรือเท่ากับร้อยละ ๗๐ จำนวน ๗๕ แห่ง คิดเป็นร้อยละ ๖๘.๘๑

(๒) ประสิทธิภาพในการดำเนินธุรกิจ (อัตราส่วนทางการเงิน) พบว่า ความมั่นคงทางการเงิน ของสหกรณ์ส่วนใหญ่ อยู่ในระดับต้องแก้ไขเร่งด่วน เนื่องจากมีส่วนขาดแห่งทุน ซึ่งต้องได้รับการแก้ไขอย่างเร่งด่วน มิฉะนั้นอาจต้องประสบกับสถานภาพที่ต้องล้มละลาย จำนวน ๓๕ แห่ง คิดเป็นร้อยละ ๓๒.๑๑

(๓) ประสิทธิภาพในการจัดการองค์กร (การควบคุมภายใน) พบว่า สหกรณ์ส่วนใหญ่มีระดับชั้นคุณภาพการควบคุมภายในอยู่ในระดับดี จำนวน ๓๒ แห่ง คิดเป็นร้อยละ ๒๙.๓๖

(๔) ประสิทธิภาพของการบริหารงาน (ข้อบกพร่อง) พบว่า สหกรณ์ส่วนใหญ่ปฏิบัติเป็นไปตามระเบียบ ข้อบังคับ และกฎหมาย ส่งผลให้สหกรณ์ไม่มีข้อบกพร่อง จำนวน ๙๖ แห่ง คิดเป็นร้อยละ ๘๘.๐๗

การวิเคราะห์สภาพปัญหาในการดำเนินกิจการ ความเสี่ยงของสหกรณ์ประเภทสหกรณ์การเกษตร

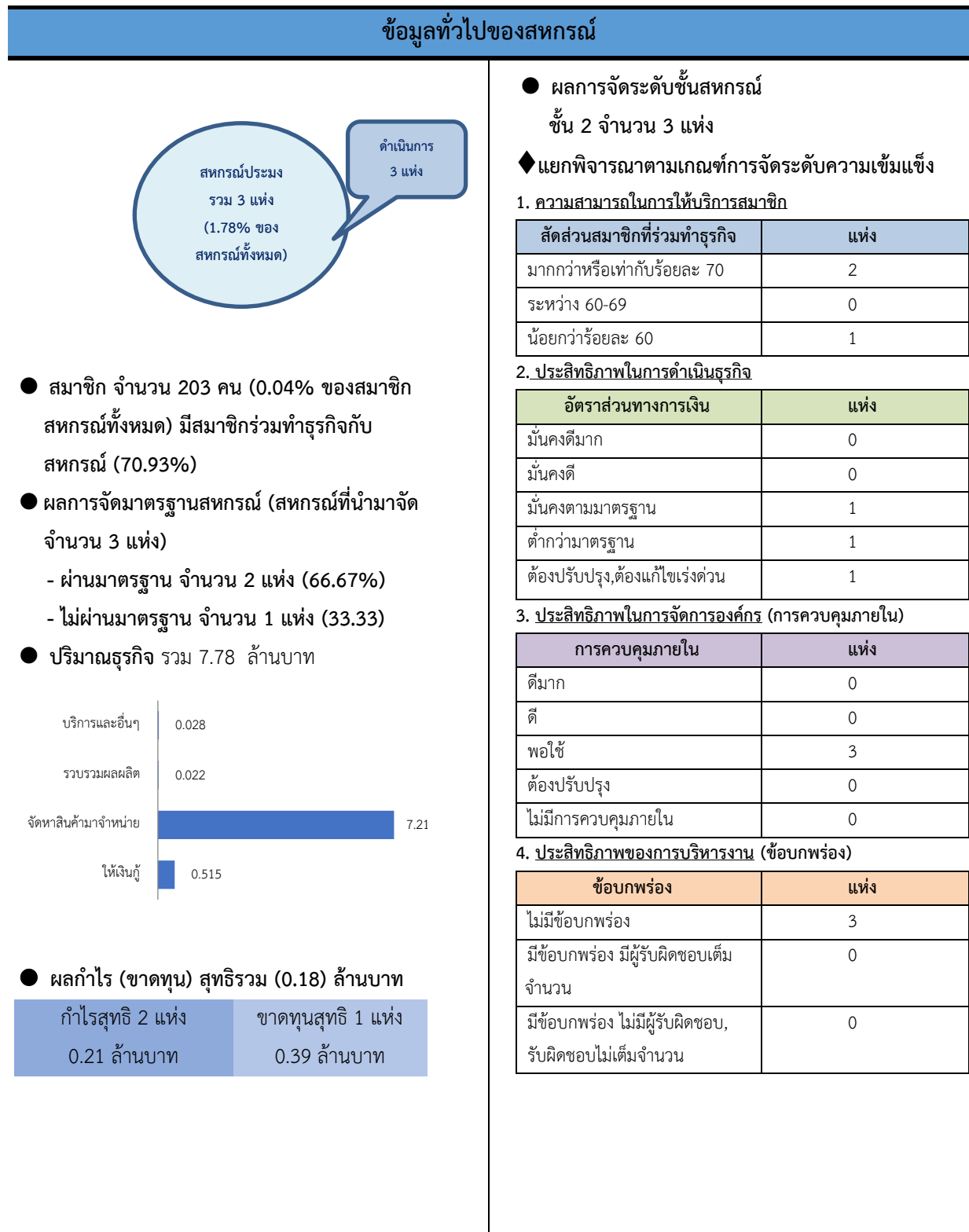
ประเด็นปัญหา	สภาพปัญหา/ความเสี่ยง
๑. ด้านบุคลากรของสหกรณ์ (สมาชิก คณะกรรมการ ฝ่ายจัดการ)	๑) สมาชิกสหกรณ์ขาดความรู้ ความเข้าใจในบริบทของสหกรณ์ ๒) สมาชิกสหกรณ์ขาดความรู้ความเข้าใจในระเบียบ และข้อบังคับของสหกรณ์ ๓) สมาชิกไม่เข้าใจสิทธิและหน้าที่ ๔) คณะกรรมการดำเนินการ ขาดความรู้ความเข้าใจในระเบียบ และข้อบังคับ บทบาทและหน้าที่ของกรรมการไม่สามารถอ่านงบการเงินได้ มอบหมายให้ฝ่ายจัดการดำเนินการทุกเรื่อง ๕) เจ้าหน้าที่ขาดความกระตือรือร้นในการทำงานหรือแก้ไขปัญหาเป็นการทำงานเชิงรับ ๖) สหกรณ์ส่วนใหญ่ไม่มีแผนงานการพัฒนาเจ้าหน้าที่เพื่อให้มีความรู้ความชำนาญและทักษะในการปฏิบัติงาน ๗) สหกรณ์ขาดความเชี่ยวชาญด้านการบริหารความเสี่ยง ๘) สหกรณ์บางแห่งเจ้าหน้าที่การตลาด เจ้าหน้าที่สินเชื่อ ไม่มีประสบการณ์การปฏิบัติงาน
๒. ด้านการมีส่วนร่วมของสมาชิกสหกรณ์	๑) สมาชิกบางส่วนผัดผ่อนชำระหนี้ ส่งผลให้สหกรณ์มีปัญหานี้ค้างเพิ่มขึ้น สมาชิกกลุ่มนี้ไม่มีส่วนร่วมและไม่ให้ความร่วมมือในการดำเนินกิจกรรมหรือกิจการร่วมกับสหกรณ์ ส่งผลทำให้สหกรณ์มี

ประเด็นปัญหา	สภาพปัญหา/ความเสี่ยง
	<p>ขีดจำกัดต่อการดำเนินธุรกิจและการพัฒนาสหกรณ์ให้มีความเข้มแข็ง</p> <p>๒) สมาชิกไม่เข้ามามีส่วนร่วมในการบริหารและตรวจสอบสหกรณ์ ส่งผลให้เกิดช่องว่างและการแสวงหาประโยชน์ของบุคคลที่ไม่สุจริต</p> <p>๓) สหกรณ์บางแห่งสมาชิกมีส่วนร่วมในการดำเนินธุรกิจน้อยกว่าร้อยละ ๖๐</p>
<p>๓. ด้านการบริหารจัดการของสหกรณ์</p>	<p>๑) การขาดความเอาใจใส่และการตรวจสอบการปฏิบัติหน้าที่ของคณะกรรมการดำเนินการสหกรณ์และเจ้าหน้าที่ฝ่ายจัดการสหกรณ์</p> <p>๒) สหกรณ์บางแห่งยังมีระดับชั้นการควบคุมภายในต่ำกว่าระดับพอใช้ จำนวน ๔๔ แห่ง คิดเป็นร้อยละ ๔๐.๓๗</p>
<p>๔. ด้านข้อบกพร่องของสหกรณ์</p>	<p>๑) สหกรณ์บางแห่งมีการทุจริต ปฏิบัติไม่เป็นไปตามระเบียบข้อบังคับ กฎหมาย ส่งผลให้เกิดข้อบกพร่อง</p>
<p>๕. ด้านการบริหารเงินทุนของสหกรณ์</p>	<p>๑) ความเพียงพอของเงินทุนภายในยังไม่เพียงพอต้องพึ่งเงินทุนจากแหล่งเงินทุนภายนอก ได้แก่ กู้ยืม ธ.ก.ส. และเงินกู้ กพส.</p> <p>๒) สหกรณ์ขนาดเล็กไม่ได้รับการอนุมัติสินเชื่อจากสถาบันการเงินได้ตามความต้องการ</p> <p>๓) สหกรณ์มีปัญหาหนี้ค้างเพิ่มขึ้น ส่งผลให้ขาดเงินทุนหมุนเวียนในระบบสหกรณ์</p> <p>๔) ค่าใช้จ่ายดำเนินงานของสหกรณ์ปรับสูงขึ้น</p> <p>๕) เมื่อสภาพเศรษฐกิจและสังคมเปลี่ยนไป ทำให้รายได้สหกรณ์ลดลง ธุรกิจบางอย่างไปไม่รอด สหกรณ์ต้องแบกรับภาระค่าใช้จ่ายเงินเดือนและค่าจ้าง</p> <p>๖) สหกรณ์ทำธุรกิจสินเชื่อเป็นธุรกิจหลัก ลูกหนี้เงินให้กู้ยืมของสหกรณ์คือสมาชิก ปัจจุบันสหกรณ์มีปัญหาสมาชิกมีหนี้ค้างชำระเพิ่มขึ้น</p> <p>๖) สหกรณ์ส่วนใหญ่ยังไม่มีความมั่นคงทางการเงิน เนื่องจากมีส่วนขาดแห่งทุน ซึ่งต้องได้รับการแก้ไขอย่างเร่งด่วน มิฉะนั้นอาจต้องประสบกับสภาพที่ต้อล้มละลาย จำนวน ๓๕ แห่ง คิดเป็นร้อยละ ๓๒.๑๑</p>

ประเด็นปัญหา	สภาพปัญหา/ความเสี่ยง
<p>๖. ด้านการดำเนินธุรกิจของสหกรณ์</p>	<p>๑) ในเขตพื้นที่จังหวัดนครราชสีมา ประสบปัญหาฝนทิ้งช่วง และภัยแล้ง ส่งผลให้ผลผลิตทางการเกษตรลดลง</p> <p>๒) ต้นทุนต่างๆ ในการประกอบอาชีพของสมาชิกสหกรณ์ที่มีต้นทุนสูง เช่น เครื่องจักร ปุ๋ย และเมล็ดพันธุ์</p> <p>๓) สหกรณ์ผู้ผลิตยังขาดอำนาจต่อรองทางการตลาด และบทบาทในการมีส่วนกำหนดราคาในท้องตลาด</p> <p>๓) ราคาสินค้าเกษตรมีความผันผวน ส่งผลให้มีรายได้ของสมาชิกสหกรณ์มีความไม่แน่นอน</p> <p>๔) สหกรณ์บางแห่งมีการใช้อุปกรณ์การตลาดยังไม่เต็มประสิทธิภาพ</p> <p>๕) ปัญหาการให้บริการของสหกรณ์</p> <p>๖) เจ้าหน้าที่สหกรณ์ไม่มีความรู้ด้านอุปกรณ์ด้านการตลาด</p> <p>๗) สถานที่รับซื้อไม่เหมาะสม ใกล้แหล่งชุมชน</p> <p>๘) ขาดการรวมตัวกันเป็นกลุ่มคลัสเตอร์ และการสร้างเครือข่ายร่วมกัน</p> <p>๙) การใช้อุปกรณ์การตลาดยังไม่เต็มประสิทธิภาพ</p> <p>๑๐) สหกรณ์แต่ละแห่งทำธุรกิจของตนเองขาดการเชื่อมโยงเครือข่าย</p>
<p>๗. ด้านเทคโนโลยีและระบบสารสนเทศ</p>	<p>๑) สหกรณ์ไม่มีระบบข้อมูลข่าวสารและการเชื่อมโยงที่มีความรวดเร็ว ทันสมัย และทันเหตุการณ์ ผ่านกลไกของระบบคอมพิวเตอร์และระบบออนไลน์</p> <p>๒) สหกรณ์ยังใช้ระบบการบันทึกบัญชีด้วยมือและการบันทึกรายงานการประชุมด้วยมือ</p> <p>๓) การใช้การ Application มีค่าใช้จ่ายสูง</p> <p>๔) สมาชิกไม่มีอุปกรณ์และไม่มีความรู้ด้านเทคโนโลยี</p> <p>๕) การเข้าถึงเทคโนโลยีสมัยใหม่ต้องใช้เงินลงทุนค่อนข้างสูง</p>
<p>๘. ด้านนโยบายภาครัฐและกฎหมาย</p>	<p>๑) นโยบายรัฐสนับสนุนผ่านโครงการต่างๆ ผ่าน ธ.ก.ส. สหกรณ์ไม่สามารถกู้ได้ตามเงื่อนไข</p> <p>๒) นโยบายรัฐขาดความต่อเนื่อง</p> <p>๓) กฎหมายแรงงาน การปรับขึ้นค่าแรงขั้นต่ำ ส่งผลให้ต้นทุนการผลิตสูงขึ้น</p> <p>๔) กฎหมายคุ้มครองผู้ค้าประกันเงินกู้</p>

๒.๒ สหกรณ์ประเภทสหกรณ์ประมง

จากผลการดำเนินงานประจำปี ๒๕๖๔ พบว่า ผลการดำเนินงานของสหกรณ์ประมง ดังนี้ ภาพที่ ๗ ผลการดำเนินงานและสถานะของสหกรณ์ประมง



ที่มา : กลุ่มจัดตั้งและส่งเสริมสหกรณ์ สำนักงานสหกรณ์จังหวัดนครราชสีมา

จากภาพที่ ๗ พบว่า สหกรณ์ประมง มีจำนวน ๓ แห่ง คิดเป็นร้อยละ ๐.๐๔ ของสหกรณ์ทั้งหมด มีสมาชิกรวม ๒๐๓ คน มีปริมาณธุรกิจรวม ๗.๗๘ ล้านบาท โดยเป็นการจัดหาสินค้ามาจำหน่ายมากที่สุด จำนวน ๗.๒๑ ล้านบาท รองลงมาเป็นธุรกิจให้เงินกู้ จำนวน ๐.๕๑๕ ล้านบาท และธุรกิจบริการและอื่นๆ จำนวน ๐.๐๖๘ ล้านบาท ตามลำดับ และมีธุรกิจรวบรวมผลผลิต น้อยที่สุด จำนวน ๐.๐๒๒ ล้านบาท ผลการจัดระดับชั้นของสหกรณ์ประมง พบว่าสหกรณ์ทั้ง ๓ แห่ง อยู่ในระดับชั้น ๒ เมื่อพิจารณาตามเกณฑ์การจัดระดับความเข้มแข็งพบว่า

(๑) ความสามารถในการให้บริการสมาชิก พบว่า สหกรณ์ จำนวน ๒ แห่ง มีสมาชิกร่วมทำธุรกิจกับสหกรณ์มากกว่าหรือเท่ากับร้อยละ ๗๐ อีกจำนวน ๑ แห่ง สมาชิกร่วมทำธุรกิจกับสหกรณ์น้อยกว่าร้อยละ ๖๐

(๒) ประสิทธิภาพในการดำเนินธุรกิจ (อัตราส่วนทางการเงิน) พบว่า มีสหกรณ์เพียง ๑ แห่ง ที่มีความมั่นคงทางการเงินตามมาตรฐาน สำหรับ ๒ แห่ง มีความมั่นคงทางการเงินต่ำกว่ามาตรฐาน

(๓) ประสิทธิภาพในการจัดการองค์กร (การควบคุมภายใน) พบว่า สหกรณ์ทั้ง ๓ แห่ง มีระดับชั้นคุณภาพการควบคุมภายในอยู่ในระดับพอใช้

(๔) ประสิทธิภาพของการบริหารงาน (ข้อบกพร่อง) พบว่า สหกรณ์ทั้ง ๓ แห่ง ปฏิบัติเป็นไปตามระเบียบ ข้อบังคับ และกฎหมาย ส่งผลให้สหกรณ์ไม่มีข้อบกพร่อง

การวิเคราะห์สภาพปัญหาในการดำเนินกิจการ ความเสี่ยงของสหกรณ์ประเภทสหกรณ์ประมง

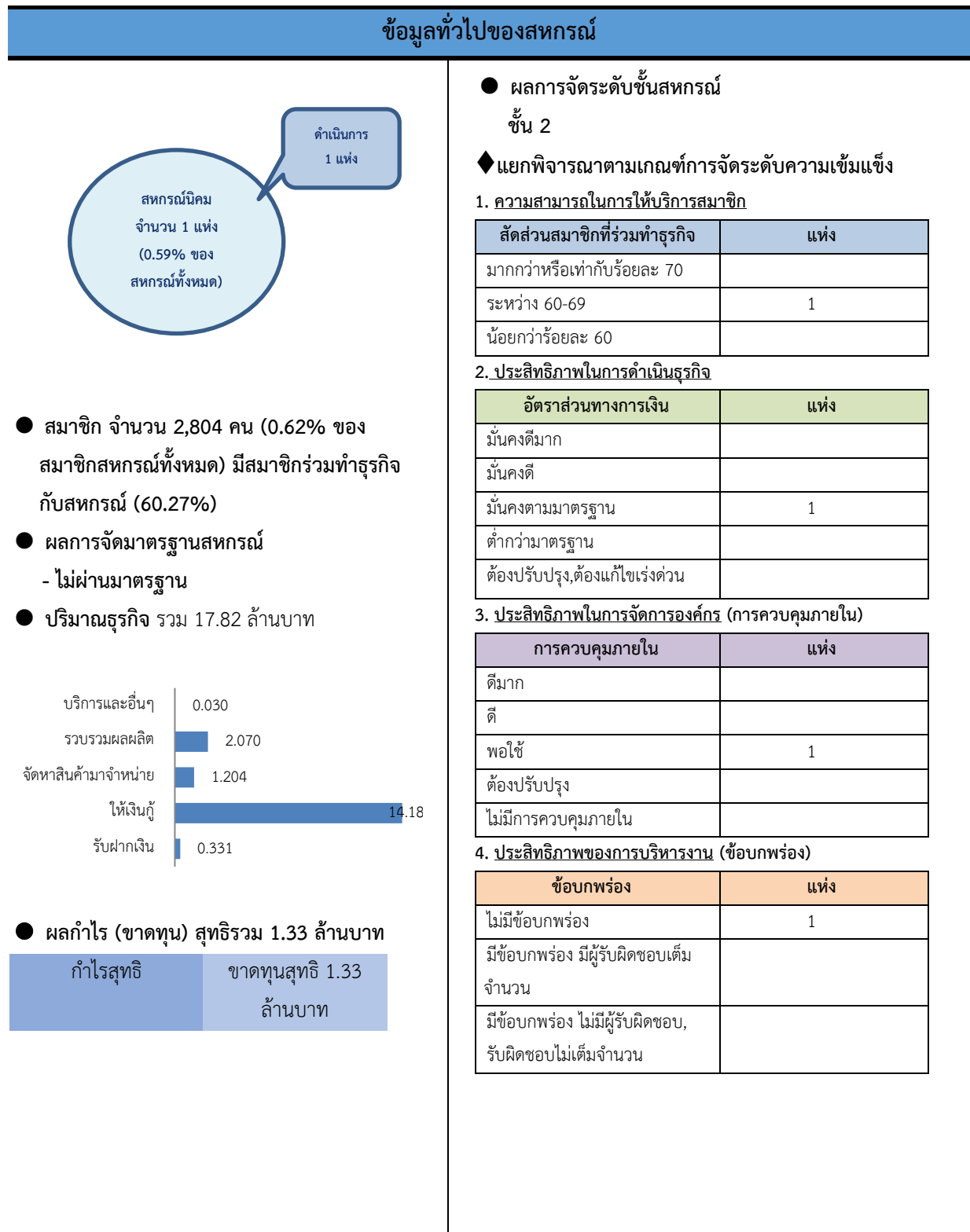
ประเด็นปัญหา	สภาพปัญหา/ความเสี่ยง
๑. ด้านบุคลากรของสหกรณ์ (สมาชิก คณะกรรมการ ฝ่ายจัดการ)	๑) สมาชิกสหกรณ์ขาดความรู้ ความเข้าใจในบริบทของสหกรณ์ ๒) สมาชิกสหกรณ์ขาดความรู้ความเข้าใจในระเบียบ และข้อบังคับของสหกรณ์ ๓) สหกรณ์บางแห่งคณะกรรมการไม่ได้จัดให้มีการประชุมเพื่อติดตามงานเป็นประจำ ๔) สหกรณ์บางแห่งมีเจ้าหน้าที่คนเดียวปฏิบัติงานทุกด้านทำให้มีโอกาสในการเกิดความเสี่ยงที่จะผิดพลาดค่อนข้างสูง ๕) สหกรณ์บางแห่งไม่มีการจัดจ้างเจ้าหน้าที่ โดยมีการมอบหมายกรรมการในการดำเนินการ ซึ่งไม่มีความรู้ด้านบัญชี และการบริหารจัดการ ๖) สหกรณ์ขาดความเชี่ยวชาญด้านการบริหารความเสี่ยง
๒. ด้านการมีส่วนร่วมของสมาชิกสหกรณ์	๑) สมาชิกสหกรณ์บางแห่งขาดการมีส่วนร่วมการดำเนินธุรกิจ ๒) สมาชิกบางส่วนผัดผ่อนชำระหนี้ ส่งผลให้สหกรณ์มีปัญหานี้ค้างเพิ่มขึ้น สมาชิกกลุ่มนี้ไม่มีส่วนร่วมและไม่ให้ความร่วมมือในการดำเนินกิจกรรมหรือกิจการร่วมกับสหกรณ์ ส่งผลทำให้สหกรณ์มีขีดจำกัดต่อการดำเนินธุรกิจและการพัฒนาสหกรณ์ให้มีความเข้มแข็ง

ประเด็นปัญหา	สภาพปัญหา/ความเสี่ยง
๓. ด้านการบริหารจัดการของสหกรณ์	๑) สมาชิกไม่เข้ามามีส่วนร่วมในการบริหารและตรวจสอบสหกรณ์ ส่งผลให้เกิดช่องว่างและการแสวงหาประโยชน์ของบุคคลที่ไม่สุจริต ๒) คณะกรรมการดำเนินการขาดความเอาใจใส่และการตรวจสอบการปฏิบัติหน้าที่ของเจ้าหน้าที่ ๓) สหกรณ์ปฏิบัติตามหลักการควบคุมภายใน แต่ยังอยู่ในระดับพอใช้ ๔) สหกรณ์ยังมีระบบการควบคุมภายในอยู่ในระดับพอใช้
๔. ด้านข้อบกพร่องของสหกรณ์	๑) สหกรณ์ปฏิบัติเป็นไปตามระเบียบ ข้อบังคับ กฎหมาย ส่งผลให้ไม่เกิดข้อบกพร่อง
๕. ด้านการบริหารเงินทุนของสหกรณ์	๑) ความเพียงพอของเงินทุนภายในยังไม่เพียงพอต้องพึ่งจากเงินทุนภายนอก ได้แก่ กูยืม ธ.ก.ส. และเงินกู้ กฟส. ๒) รายได้ไม่เพียงพอรองรับค่าใช้จ่ายซึ่งมีแนวโน้มปรับตัวสูงขึ้น ๓) เมื่อสภาพเศรษฐกิจและสังคมเปลี่ยนไป ทำให้รายได้สหกรณ์ลดลง ๔) สหกรณ์ส่วนใหญ่มีเสถียรภาพทางการเงินต่ำกว่ามาตรฐาน สามารถรับผลกระทบที่เกิดจากความผันผวนของภาวะธุรกิจได้บ้าง แต่ค่อนข้างเปราะบาง
๖. ด้านการดำเนินธุรกิจของสหกรณ์	๑) เกษตรกรที่ทำอาชีพประมงมีน้อย ๒) ขีดจำกัดทางสภาพภูมิศาสตร์ในภาคตะวันออกเฉียงเหนือ ไม่เอื้ออำนวยในการทำการเกษตรประมง ๓) สหกรณ์ผู้ผลิตยังขาดอำนาจต่อรองทางการตลาด และบทบาทในการมีส่วนกำหนด ราคาในท้องตลาด ต้องแข่งขันกับเอกชนอื่น ๔) ไม่มีการแปรรูปเพิ่มมูลค่าผลผลิต และการเก็บรักษา ๕) ราคาสินค้ามีความผันผวน ส่งผลให้รายได้ของสมาชิกมีความไม่แน่นอน ๖) สหกรณ์ไม่มีสำนักงานเป็นของตนเอง ซึ่งอาศัยอยู่ที่พื้นที่ของส่วนราชการ ๗) สภาพเศรษฐกิจตกต่ำ ผลจากสถานการณ์โรคระบาดและสงคราม ๘) จำนวนสหกรณ์ประเภทประมงมีจำนวนน้อย ๙) ขาดการรวมตัวกันเป็นกลุ่มคลัสเตอร์ และการสร้างเครือข่ายร่วมกัน

ประเด็นปัญหา	สภาพปัญหา/ความเสี่ยง
<p>๗. ด้านเทคโนโลยีและระบบสารสนเทศ</p>	<p>๑) สหกรณ์ไม่มีระบบข้อมูลข่าวสารและการเชื่อมโยงที่มีความรวดเร็ว ทันสมัย และทันเหตุการณ์ ผ่านกลไกของระบบคอมพิวเตอร์และระบบออนไลน์</p> <p>๒) สหกรณ์ยังใช้ระบบการบันทึกบัญชีด้วยมือและการบันทึกรายงานการประชุมด้วยมือ</p> <p>๓) สหกรณ์ยังไม่มีมีการใช้การ Application เพื่อให้สมาชิกได้ตรวจสอบข้อมูล</p> <p>๔) การเข้าถึงเทคโนโลยีสมัยใหม่ต้องใช้เงินลงทุนค่อนข้างสูง</p>
<p>๘. ด้านนโยบายภาครัฐและกฎหมาย</p>	<p>๑) กฎหมายแรงงาน การปรับขึ้นค่าแรงขั้นต่ำส่งผลให้ต้นทุนการผลิตสูงขึ้น</p>

๒.๓ สหกรณ์ประเภทสหกรณ์นิคม

จากผลการดำเนินงานประจำปี ๒๕๖๔ พบว่า ผลการดำเนินงานของสหกรณ์นิคม ดังนี้ ภาพที่ ๘ ผลการดำเนินงานและสถานะของสหกรณ์นิคม



ที่มา : กลุ่มจัดตั้งและส่งเสริมสหกรณ์ สำนักงานสหกรณ์จังหวัดนครราชสีมา

จากภาพที่ ๘ พบว่า สหกรณ์นิคม มีจำนวน ๑ แห่ง คิดเป็นร้อยละ ๐.๕๙ ของสหกรณ์ทั้งหมด มีสมาชิกรวม ๒,๘๐๔ คน มีปริมาณธุรกิจรวม ๑๗.๘๒ ล้านบาท โดยเป็นการให้เงินกู้มากที่สุด จำนวน ๑๔.๑๘๓ ล้านบาท รองลงมาเป็นธุรกิจรวบรวมผลผลิต จำนวน ๒.๐๗ ล้านบาท ธุรกิจจัดหาสินค้ามาจำหน่าย จำนวน ๑.๒๐๔ ล้านบาท และธุรกิจรับฝากเงิน จำนวน ๐.๓๓๑ ล้านบาท ตามลำดับ และมีธุรกิจบริการและอื่นๆ น้อยที่สุด จำนวน ๐.๐๓ ล้านบาท ผลการจัดระดับชั้นของสหกรณ์นิคม พบว่าสหกรณ์อยู่ในระดับชั้น ๒ เมื่อพิจารณาตามเกณฑ์การจัดระดับความเข้มแข็ง พบว่า

(๑) ความสามารถในการให้บริการสมาชิก พบว่า สหกรณ์มีสมาชิกร่วมทำธุรกิจกับสหกรณ์อยู่ระหว่าง ร้อยละ ๖๐ - ๖๙

(๒) ประสิทธิภาพในการดำเนินธุรกิจ (อัตราส่วนทางการเงิน) พบว่า สหกรณ์มีความมั่นคงทางการเงินตามมาตรฐาน

(๓) ประสิทธิภาพในการจัดการองค์กร (การควบคุมภายใน) พบว่า สหกรณ์มีระดับชั้นคุณภาพการควบคุมภายในอยู่ในระดับพอใช้

(๔) ประสิทธิภาพของการบริหารงาน (ข้อบกพร่อง) พบว่า สหกรณ์ปฏิบัติเป็นไปตามระเบียบข้อบังคับ และกฎหมาย ส่งผลให้สหกรณ์ไม่มีข้อบกพร่อง

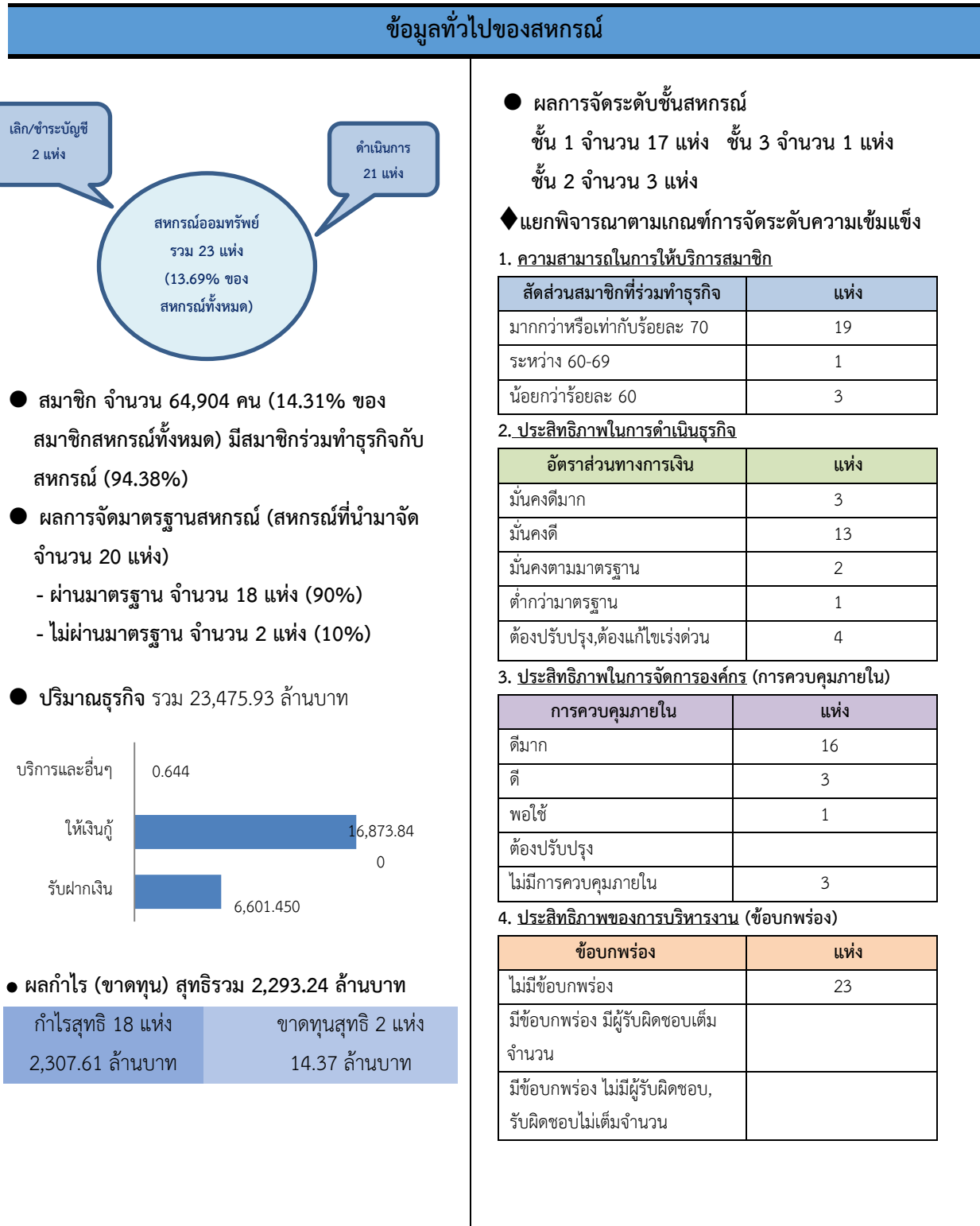
การวิเคราะห์สภาพปัญหาในการดำเนินการ ความเสี่ยงของสหกรณ์สหกรณ์ประเภทสหกรณ์นิคม

ประเด็นปัญหา	สภาพปัญหา/ความเสี่ยง
๑. ด้านบุคลากรของสหกรณ์ (สมาชิก คณะกรรมการ ฝ่ายจัดการ)	๑) สมาชิกสหกรณ์ขาดความรู้ ความเข้าใจในบริบทของสหกรณ์ ๒) สมาชิกสหกรณ์ขาดความรู้ความเข้าใจในระเบียบ และข้อบังคับของสหกรณ์ ๓) คณะกรรมการดำเนินการ ขาดความรู้ความเข้าใจในระเบียบและข้อบังคับ บทบาทและหน้าที่ของกรรมการ ไม่สามารถอ่านงบการเงินได้ มอบหมายให้ฝ่ายจัดการดำเนินการทุกเรื่อง ๔) เจ้าหน้าที่ขาดความกระตือรือร้นในการทำงานหรือแก้ไขปัญหาคือเป็นการทำงานเชิงรับ ๕) สหกรณ์ไม่มีแผนงานการพัฒนาเจ้าหน้าที่เพื่อให้ความรู้ความชำนาญและทักษะในการปฏิบัติงาน ๖) สหกรณ์ขาดความเชี่ยวชาญด้านการบริหารความเสี่ยง ๗) การขาดความเอาใจใส่และการตรวจสอบการปฏิบัติหน้าที่ของคณะกรรมการดำเนินการสหกรณ์และเจ้าหน้าที่ฝ่ายจัดการสหกรณ์
๒. ด้านการมีส่วนร่วมของสมาชิกสหกรณ์	๑) สหกรณ์ไม่มีการสำรวจความต้องการของสมาชิก ๒) สมาชิกสหกรณ์นิคม บางส่วนไม่ได้ทำกินในพื้นที่ ส่งผลให้การบริหารจัดการด้านสมาชิกค่อนข้างยาก เนื่องจากขาดการมีส่วนร่วมของสมาชิก
๓. ด้านการบริหารจัดการของสหกรณ์	๑) การขาดการติดตามประเมินผล และกำหนดแนวทางการแก้ไขอย่างต่อเนื่อง

ประเด็นปัญหา	สภาพปัญหา/ความเสี่ยง
	๒) สหกรณ์มีการนำแนวทางการควบคุมมาปฏิบัติ แต่ยังอยู่ในระดับพอใช้
๔. ด้านข้อบกพร่องของสหกรณ์	๑) สหกรณ์ปฏิบัติเป็นไปตามระเบียบ ข้อบังคับ กฎหมาย ส่งผลให้ไม่เกิดข้อบกพร่อง
๕. ด้านการบริหารเงินทุนของสหกรณ์	<p>๑) ความเพียงพอของเงินทุนภายในยังไม่เพียงพอต้องพึ่งจากเงินทุนภายนอก ได้แก่ กุ้ยม ธ.ก.ส. และเงินกู้ กพส.</p> <p>๒) สหกรณ์ขนาดเล็กไม่ได้รับการอนุมัติสินเชื่อจากสถาบันการเงินได้ตามความต้องการ</p> <p>๓) สหกรณ์มีปัญหาหนี้ค้ำเพิ่มขึ้น ส่งผลให้ขาดเงินทุนหมุนเวียนในระบบสหกรณ์</p> <p>๔) ค่าใช้จ่ายดำเนินงานของสหกรณ์ปรับสูงขึ้น</p> <p>๕) เมื่อสภาพเศรษฐกิจและสังคมเปลี่ยนแปลง ทำให้รายได้สหกรณ์ลดลง ธุรกิจบางอย่างไปไม่รอด สหกรณ์ต้องแบกรับภาระค่าใช้จ่ายเงินเดือนและค่าจ้าง</p>
๖. ด้านการดำเนินธุรกิจของสหกรณ์	<p>๑) ในเขตพื้นที่จังหวัดนครราชสีมา ประสบปัญหาผันผึงช่วง และภัยแล้ง ส่งผลให้ผลผลิตทางการเกษตรลดลง</p> <p>๒) สภาพเศรษฐกิจโดยรวมที่ชะลอตัว ส่งผลต่อความต้องการสินค้าเกษตรที่ลดลง</p> <p>๓) สหกรณ์ไม่สามารถให้การสนับสนุนปัจจัยการผลิตให้แก่สมาชิกสหกรณ์ได้ รวมทั้งต้นทุนต่างๆ ในการประกอบอาชีพของสมาชิกสหกรณ์ที่มีต้นทุนสูง เช่น เครื่องจักร ปุ๋ย และเมล็ดพันธุ์ เป็นต้น</p> <p>๔) การเข้าถึงเทคโนโลยีสมัยใหม่ เพื่อช่วยลดต้นทุนการผลิต สหกรณ์ต้องใช้งบลงทุนค่อนข้างสูง</p> <p>๕) ราคาสินค้าเกษตรมีความผันผวน ส่งผลให้มีรายได้ของสมาชิกสหกรณ์มีความไม่แน่นอน</p> <p>๖) สหกรณ์ไม่มีศักยภาพในการแข่งขันกับคู่แข่งในพื้นที่ ในการรวบรวมผลผลิต (ข้าวโพด)</p> <p>๗) มีคู่แข่งในการรับซื้อจำนวนมาก</p>
๗. ด้านเทคโนโลยีและระบบสารสนเทศ	<p>๑) สหกรณ์ไม่มีระบบข้อมูลข่าวสารและการเชื่อมโยงที่มีความรวดเร็ว ทันสมัย และทันเหตุการณ์ ผ่านกลไกของระบบคอมพิวเตอร์และระบบออนไลน์</p> <p>๒) สหกรณ์ยังไม่มีมีการใช้การ Application เพื่อให้สมาชิกได้ตรวจสอบข้อมูล</p>
๘. ด้านนโยบายภาครัฐและกฎหมาย	๑) กฎหมายแรงงาน การปรับขึ้นค่าแรงขั้นต่ำส่งผลให้ต้นทุนการผลิตสูงขึ้น

๒.๔ สหกรณ์ประเภทสหกรณ์ออมทรัพย์

จากผลการดำเนินงานประจำปี ๒๕๖๔ พบว่า ผลการดำเนินงานของสหกรณ์ออมทรัพย์ ดังนี้ ภาพที่ ๙ ผลการดำเนินงานและสถานะของสหกรณ์ออมทรัพย์



ที่มา : กลุ่มจัดตั้งและส่งเสริมสหกรณ์ สำนักงานสหกรณ์จังหวัดนครราชสีมา

จากภาพที่ ๙ พบว่า สหกรณ์ออมทรัพย์มีจำนวน ๒๓ แห่ง คิดเป็นร้อยละ ๑๓.๖๙ ของสหกรณ์ทั้งหมด มีสมาชิกรวม ๖๔,๙๐๔ คน มีปริมาณธุรกิจรวม ๒๓,๔๗๕.๙๓ ล้านบาท โดยเป็นการให้เงินกู้มากที่สุดจำนวน ๑๖,๘๗๓.๘๔ ล้านบาท รองลงมาเป็นธุรกิจรับฝากเงิน จำนวน ๖,๖๐๑.๔๕ ล้านบาท ตามลำดับ และมีธุรกิจบริการและอื่นๆ น้อยที่สุด จำนวน ๐.๖๔๔ ล้านบาท ผลการจัดระดับชั้นของสหกรณ์ออมทรัพย์ พบว่า สหกรณ์ส่วนใหญ่อยู่ในระดับชั้น ๑ คิดเป็นร้อยละ ๗๓.๙๑ (๑๗ แห่ง) เมื่อพิจารณาตามเกณฑ์การจัดระดับความเข้มแข็ง พบว่า

(๑) ความสามารถในการให้บริการสมาชิก พบว่า สหกรณ์ส่วนใหญ่มีสมาชิกร่วมทำธุรกิจกับสหกรณ์มากกว่าหรือเท่ากับร้อยละ ๗๐ จำนวน ๑๙ แห่ง คิดเป็นร้อยละ ๘๖.๖๑

(๒) ประสิทธิภาพในการดำเนินธุรกิจ (อัตราส่วนทางการเงิน) พบว่า สหกรณ์ส่วนใหญ่มีความมั่นคงทางการเงิน อยู่ในระดับดี สามารถรับผลกระทบที่เกิดจากความผันผวนของภาวะธุรกิจไม่เต็มที่ จำนวน ๑๓ แห่ง คิดเป็นร้อยละ ๕๖.๕๒

(๓) ประสิทธิภาพในการจัดการองค์กร (การควบคุมภายใน) พบว่า สหกรณ์ส่วนใหญ่มีระดับชั้นคุณภาพการควบคุมภายในอยู่ในระดับดี และดีมาก จำนวน ๑๙ แห่ง คิดเป็นร้อยละ ๘๖.๖๑

(๔) ประสิทธิภาพของการบริหารงาน (ข้อบกพร่อง) พบว่า สหกรณ์ปฏิบัติเป็นไปตามระเบียบข้อบังคับ และกฎหมาย ส่งผลให้สหกรณ์ไม่มีข้อบกพร่อง

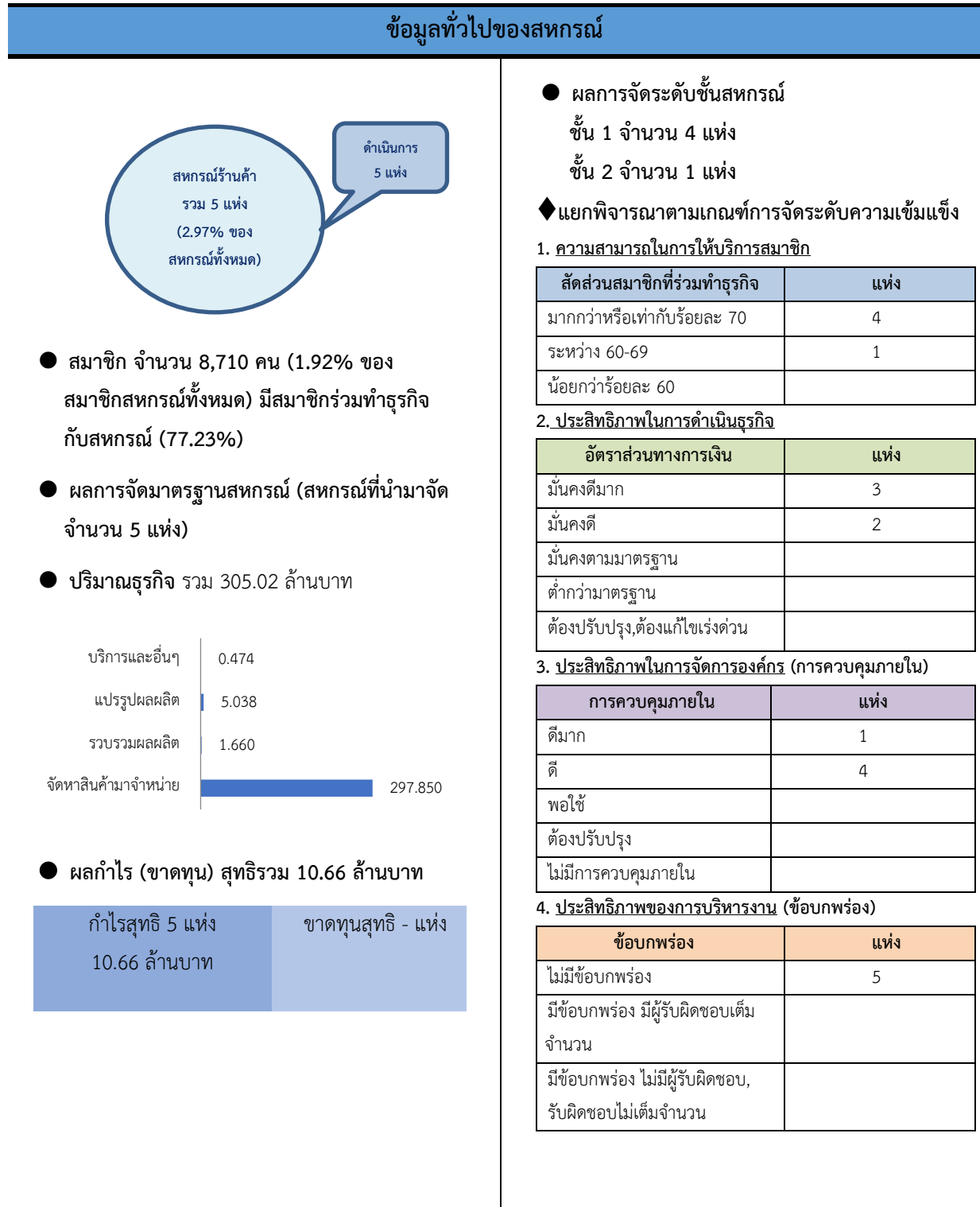
การวิเคราะห์สภาพปัญหาในการดำเนินกิจการ ความเสี่ยงของสหกรณ์ประเภทสหกรณ์ออมทรัพย์

ประเด็นปัญหา	สภาพปัญหา/ความเสี่ยง
๑. ด้านบุคลากรของสหกรณ์ (สมาชิก คณะกรรมการ ฝ่ายจัดการ)	๑) สมาชิกไม่ตระหนักในบทบาทหน้าที่ของตนเอง ๒) คณะกรรมการดำเนินการสหกรณ์ขาดความรู้ ความเข้าใจ ละเลยการปฏิบัติหน้าที่ในด้านข้อบังคับ ระเบียบ ๓) สหกรณ์ในสถานประกอบการ คณะกรรมการไม่มีเวลาในการปฏิบัติงานสหกรณ์ ๔) สหกรณ์ออมทรัพย์ในสถานประกอบการบางแห่ง เจ้าหน้าที่ปฏิบัติงานได้ไม่เต็มที่ เนื่องจากเป็นพนักงานบริษัท
๒. ด้านการมีส่วนร่วมของสมาชิกสหกรณ์	๑) สมาชิกสามารถชำระหนี้และฝากเงินด้วยวิธีการหักจากรายได้รายเดือน ทำให้สมาชิกไม่จำเป็นต้องมาติดต่อด้วยตนเอง ส่งผลให้สมาชิกไม่ทราบยอดคงเหลือ ๒) สหกรณ์บางแห่งการมีส่วนร่วมของสมาชิกน้อยกว่าร้อยละ ๖๐
๓. ด้านการบริหารจัดการของสหกรณ์	๑) ผู้ตรวจสอบกิจการปฏิบัติหน้าที่ยังไม่สมบูรณ์ ๒) สหกรณ์บางแห่งที่ใช้ผู้สอบบัญชีเอกชน ปฏิบัติหน้าที่ในด้านการสอบบัญชียังไม่ละเอียด ๓) เจ้าหน้าที่ไม่มีการสับเปลี่ยนงาน ไม่ปฏิบัติให้เป็นไปตามคำสั่งมอบหมายงานหน้าที่ ๔) สหกรณ์บางแห่งไม่มีการนำแนวทางการควบคุมภายในมาปฏิบัติ

ประเด็นปัญหา	สภาพปัญหา/ความเสี่ยง
	<p>๕) ผู้บริหารงาน ขาดทักษะและขาดความเชี่ยวชาญในการบริหารด้านการเงินโดยเฉพาะการนำเงินไปลงทุนกับองค์กรอื่น</p> <p>๖) ด้านการบริหารจัดการเงินหรือด้านสินเชื่อ</p> <p>๗) สหกรณ์ออมทรัพย์ขนาดเล็กไม่มีพนักงานประจำในการปฏิบัติหน้าที่ทำให้การทำงานล่าช้าและไม่ครอบคลุมในการทำงาน</p>
<p>๔. ด้านข้อบกพร่องของสหกรณ์</p>	<p>๑) สหกรณ์ปฏิบัติเป็นไปตามระเบียบ ข้อบังคับ กฎหมาย ส่งผลให้ไม่เกิดข้อบกพร่อง</p>
<p>๕. ด้านการบริหารเงินทุนของสหกรณ์</p>	<p>๑) สภาพคล่องด้านเงินทุน</p> <p>๒) การดำรงสินทรัพย์สภาพคล่องเพื่อรองรับภาวะวิกฤตด้านสภาพคล่อง (LCR) ซึ่งน้อยกว่าร้อยละ ๑๐๐ ถือว่าสหกรณ์มีความเสี่ยงหากเกิดวิกฤตสหกรณ์จะมีปัญหาด้านสภาพคล่อง เนื่องจากสินทรัพย์ที่สามารถแปลงเงินสดมีเพียงเงินสด เงินฝากธนาคาร และเงินฝากสหกรณ์อื่น นอกนั้นเป็นเงินที่อยู่ในรูปลูกหนี้ซึ่งไม่สามารถเปลี่ยนเป็นเงินสดได้อย่างรวดเร็ว</p> <p>๓) สหกรณ์มีทุนภายใน (เงินรับฝาก ทุนเรือนหุ้น) ร้อยละ ๕๗.๕๕ ของทุนดำเนินงาน</p> <p>๔) สหกรณ์มีการลงทุนในหุ้น ชุมชุมสหกรณ์ออมทรัพย์แห่งประเทศไทย จำกัด</p> <p>๕) ลูกหนี้เงินให้กู้ยืมของสหกรณ์ คือสมาชิก</p> <p>๖) การทำธุรกรรมระหว่างสหกรณ์ โดยการนำเงินไปฝากสหกรณ์อื่น</p> <p>๗) สหกรณ์บางแห่งมีเสถียรภาพทางการเงินในระดับที่ยังไม่มีความมั่นคงทางการเงินตามมาตรฐานที่กำหนด</p>
<p>๖. ด้านการดำเนินธุรกิจของสหกรณ์</p>	<p>๑) สหกรณ์บางแห่งพึ่งพาแหล่งเงินทุนจากภายนอก ส่งผลให้ไม่สามารถควบคุมต้นทุนทางการเงินได้</p> <p>๒) สหกรณ์บางแห่งมีแนวโน้มหนี้ค้างชำระเพิ่มสูงขึ้น เนื่องจากการขยายวงเงินสินเชื่อ</p> <p>๓) สหกรณ์บางแห่งมีการกำหนดวัตถุประสงค์ในการให้สินเชื่อเพิ่มมากขึ้น</p>
<p>๗. ด้านเทคโนโลยีและระบบสารสนเทศ</p>	<p>๑) สหกรณ์บางแห่งยังไม่มี Application ในการตรวจสอบข้อมูลธุรกรรมของสมาชิก</p>
<p>๘. ด้านนโยบายภาครัฐและกฎหมาย</p>	<p>๑) กฎหมายแรงงาน</p> <p>๒) กฎหมายคุ้มครองผู้ค้าประกันเงินกู้</p> <p>๓) การออกกฎกระทรวงมาเพื่อใช้ในการกำกับ ดูแล และ แนะนำส่งเสริมสหกรณ์</p>

๒.๕ สหกรณ์ประเภทสหกรณ์ร้านค้า

จากผลการดำเนินงานประจำปี ๒๕๖๔ พบว่า ผลการดำเนินงานของสหกรณ์ร้านค้า ดังนี้
ภาพที่ ๑๐ ผลการดำเนินงานและสถานะของสหกรณ์ร้านค้า



ที่มา : กลุ่มจัดตั้งและส่งเสริมสหกรณ์ สำนักงานสหกรณ์จังหวัดนครราชสีมา

จากภาพที่ ๑๐ พบว่า สหกรณ์ร้านค้ามีจำนวน ๕ แห่ง คิดเป็นร้อยละ ๒.๙๗ ของสหกรณ์ทั้งหมด มีสมาชิกรวม ๘,๗๑๐ คน มีปริมาณธุรกิจรวม ๓๐๕.๐๒ ล้านบาท โดยธุรกิจจัดหาสินค้ามาจำหน่ายมากที่สุด จำนวน ๒๙๗.๘๕ ล้านบาท รองลงมาเป็นธุรกิจแปรรูปผลผลิต จำนวน ๕.๐๓๘ ล้านบาท และธุรกิจรวบรวมผลผลิต จำนวน ๑.๖๖ ล้านบาท ตามลำดับ และมีธุรกิจบริการและอื่นๆ น้อยที่สุด จำนวน ๐.๔๗๔ ล้านบาท ผลการจัดระดับชั้นของสหกรณ์ร้านค้า พบว่าสหกรณ์ส่วนใหญ่อยู่ในระดับชั้น ๑ คิดเป็นร้อยละ ๘๐ (๔ แห่ง) เมื่อพิจารณาตามเกณฑ์การจัดระดับความเข้มแข็ง พบว่า

(๑) ความสามารถในการให้บริการสมาชิก พบว่า สหกรณ์ส่วนใหญ่มีสมาชิกร่วมทำธุรกิจกับสหกรณ์มากกว่าหรือเท่ากับร้อยละ ๗๐ จำนวน ๔ แห่ง คิดเป็นร้อยละ ๘๐

(๒) ประสิทธิภาพในการดำเนินธุรกิจ (อัตราส่วนทางการเงิน) พบว่า สหกรณ์มีความมั่นคงทางการเงิน อยู่ในระดับดี และดีมาก

(๓) ประสิทธิภาพในการจัดการองค์กร (การควบคุมภายใน) พบว่า สหกรณ์มีระดับชั้นคุณภาพการควบคุมภายในอยู่ในระดับดี และดีมาก

(๔) ประสิทธิภาพของการบริหารงาน (ข้อบกพร่อง) พบว่า สหกรณ์ปฏิบัติเป็นไปตามระเบียบข้อบังคับ และกฎหมาย ส่งผลให้สหกรณ์ไม่มีข้อบกพร่อง

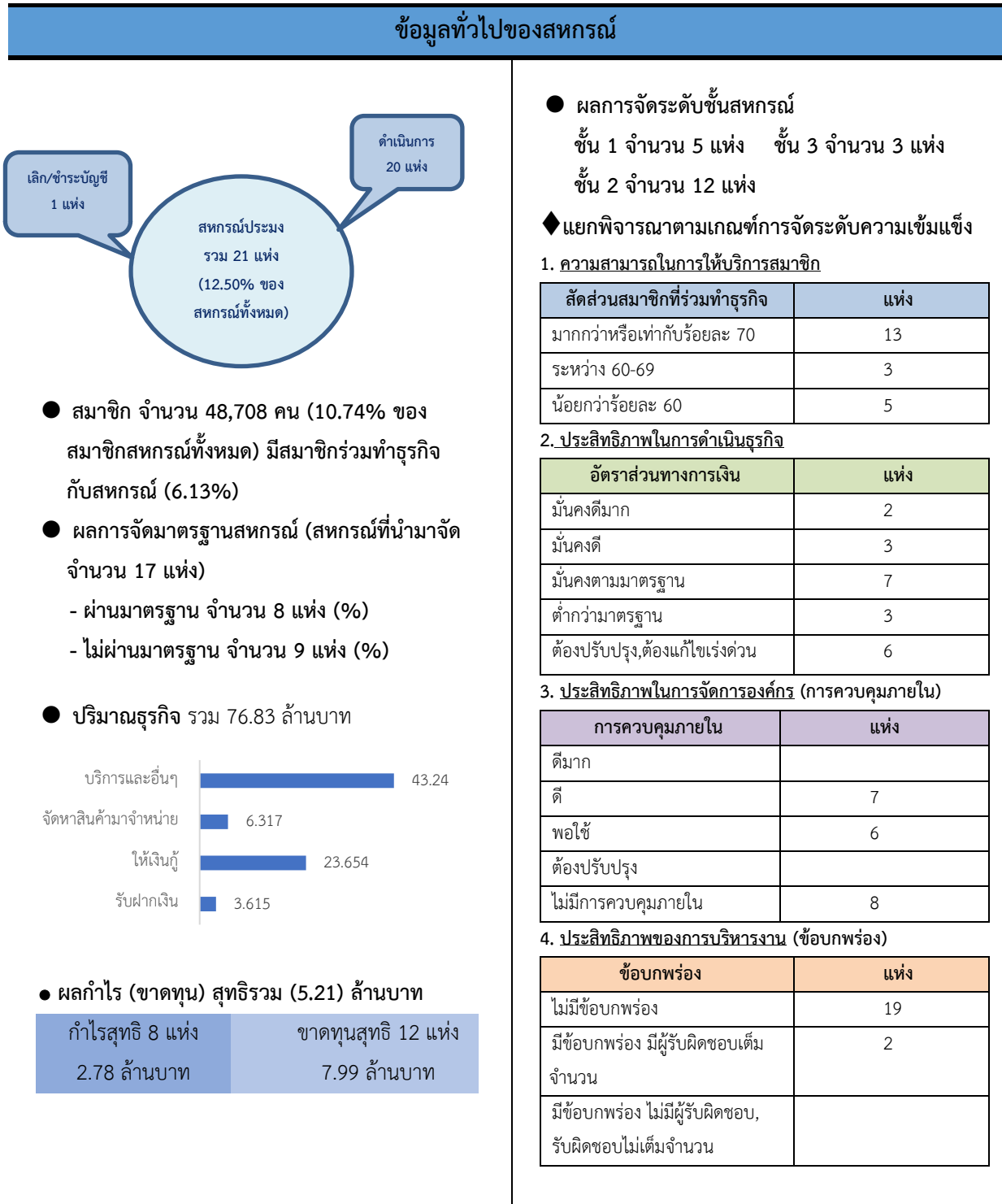
การวิเคราะห์สภาพปัญหาในการดำเนินกิจการ ความเสี่ยงของสหกรณ์ประเภทสหกรณ์ร้านค้า

ประเด็นปัญหา	สภาพปัญหา/ความเสี่ยง
๑. ด้านบุคลากรของสหกรณ์ (สมาชิก คณะกรรมการ ฝ่ายจัดการ)	๑) สมาชิกขาดความรู้ความเข้าใจใน สิทธิหน้าที่ บทบาทของตนเอง ๑) คณะกรรมการดำเนินการสหกรณ์ขาดความรู้ ความเข้าใจ ละเลย การปฏิบัติหน้าที่ในด้านข้อบังคับ ระเบียบ ๒) สหกรณ์ในส่วนราชการบางแห่ง คณะกรรมการไม่มีเวลาในการ ปฏิบัติงานสหกรณ์
๒. ด้านการมีส่วนร่วมของสมาชิก สหกรณ์	๑) สมาชิกสหกรณ์บางแห่ง เป็นข้าราชการที่เกษียณอายุราชการไปแล้ว ส่วนใหญ่จะขาดการติดต่อกับสหกรณ์และไม่ได้มีส่วนร่วมใน กิจกรรมของสหกรณ์
๓. ด้านการบริหารจัดการของสหกรณ์	๑) การขาดความเอาใจใส่และการตรวจสอบการปฏิบัติหน้าที่ของ คณะกรรมการดำเนินการ สหกรณ์และเจ้าหน้าที่ฝ่ายจัดการสหกรณ์
๔. ด้านข้อบกพร่องของสหกรณ์	๑) สหกรณ์ปฏิบัติเป็นไปตามระเบียบ ข้อบังคับ กฎหมาย ส่งผลให้ไม่ เกิดข้อบกพร่อง
๕. ด้านการบริหารเงินทุนของสหกรณ์	๑) สภาพคล่องด้านเงินทุน
๖. ด้านการดำเนินธุรกิจของสหกรณ์	๑) มีห้างโมเดิร์นเทรดเกิดขึ้นจำนวนมาก และมีการขยายตัวของร้าน สะดวกซื้อ เกิดคู่แข่งทางการตลาด

ประเด็นปัญหา	สภาพปัญหา/ความเสี่ยง
	๒) สินค้าไม่มีความหลากหลาย ไม่สามารถตอบสนองความต้องการซื้อของสมาชิกได้ ๓) สหกรณ์ไม่สามารถควบคุมต้นทุนสินค้าเองได้ ทำให้มีต้นทุนขายที่สูงขึ้น ๔) การบริหารจัดการสินค้าและการขนส่งให้มีประสิทธิภาพ ๑) ขาดการรวมตัวกันเป็นกลุ่มคลัสเตอร์ และการสร้างเครือข่ายร่วมกัน
๗. ด้านเทคโนโลยีและระบบสารสนเทศ	๑) ยังไม่มีการนำ Application มาให้บริการแก่สมาชิกทั้งในการตรวจสอบข้อมูลส่วนตัวของสมาชิกและแสดงความต้องการทำธุรกิจ ๒) มีการประชาสัมพันธ์ข่าวสารยังไม่ทั่วถึง
๘. ด้านนโยบายภาครัฐและกฎหมาย	๑) กฎหมายแรงงาน การปรับขึ้นค่าแรงขั้นต่ำส่งผลให้ต้นทุนการผลิตสูงขึ้น

๒.๖ สหกรณ์ประเภทสหกรณ์บริการ

จากผลการดำเนินงานประจำปี ๒๕๖๔ พบว่า ผลการดำเนินงานของสหกรณ์บริการ ดังนี้
 ภาพที่ ๑๑ ผลการดำเนินงานและสถานะของสหกรณ์บริการ



ที่มา : กลุ่มจัดตั้งและส่งเสริมสหกรณ์ สำนักงานสหกรณ์จังหวัดนครราชสีมา

จากภาพที่ ๑๑ พบว่า สหกรณ์บริการมีจำนวน ๒๑ แห่ง คิดเป็นร้อยละ ๑๒.๕๐ ของสหกรณ์ทั้งหมด มีสมาชิกรวม ๔๘,๗๐๘ คน มีปริมาณธุรกิจรวม ๗๖.๘๓ ล้านบาท โดยเป็นธุรกิจบริการมากที่สุด จำนวน ๔๓.๒๔ ล้านบาท รองลงมาเป็นธุรกิจให้เงินกู้ จำนวน ๒๓.๖๕๔ ล้านบาท ตามลำดับ และมีธุรกิจรับฝากเงินน้อยที่สุด จำนวน ๓.๖๑๕ ล้านบาท ผลการจัดระดับชั้นของสหกรณ์บริการ พบว่าสหกรณ์ส่วนใหญ่อยู่ในระดับชั้น ๒ คิดเป็นร้อยละ ๕๗.๑๔ (๑๒ แห่ง) เมื่อพิจารณาตามเกณฑ์การจัดระดับความเข้มแข็ง พบว่า

(๑) ความสามารถในการให้บริการสมาชิก พบว่า สหกรณ์ส่วนใหญ่มีสมาชิกร่วมทำธุรกิจกับสหกรณ์มากกว่าหรือเท่ากับร้อยละ ๗๐ จำนวน ๑๓ แห่ง คิดเป็นร้อยละ ๖๑.๙๐

(๒) ประสิทธิภาพในการดำเนินธุรกิจ (อัตราส่วนทางการเงิน) พบว่า สหกรณ์ส่วนใหญ่มีความมั่นคงทางการเงินในระดับมาตรฐาน จำนวน ๗ แห่ง คิดเป็นร้อยละ ๓๓.๓๓

(๓) ประสิทธิภาพในการจัดการองค์กร (การควบคุมภายใน) พบว่า สหกรณ์ส่วนใหญ่ไม่มีการควบคุมภายใน จำนวน ๘ แห่ง คิดเป็นร้อยละ ๓๘.๐๙

(๔) ประสิทธิภาพของการบริหารงาน (ข้อบกพร่อง) พบว่า สหกรณ์ส่วนใหญ่ปฏิบัติเป็นไปตามระเบียบ ข้อบังคับ และกฎหมาย ส่งผลให้สหกรณ์ไม่มีข้อบกพร่อง จำนวน ๑๙ แห่ง คิดเป็นร้อยละ ๙๐.๔๗

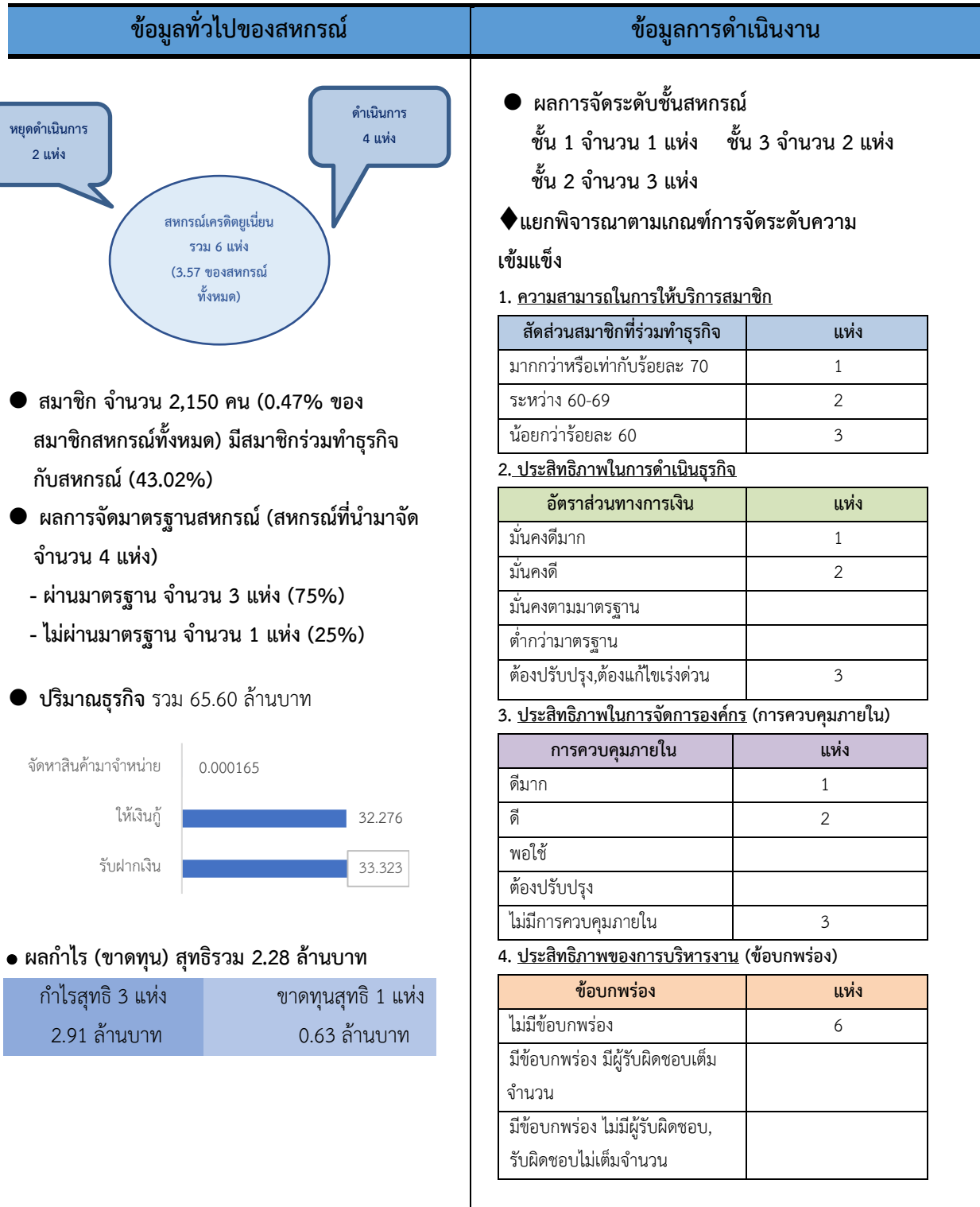
การวิเคราะห์สภาพปัญหาในการดำเนินงาน ความเสี่ยงของสหกรณ์ประเภทสหกรณ์บริการ

ประเด็นปัญหา	สภาพปัญหา/ความเสี่ยง
๑. ด้านบุคลากรของสหกรณ์ (สมาชิก คณะกรรมการ ฝ่ายจัดการ)	๑) สมาชิกสหกรณ์ไม่เข้าใจบทบาทหน้าที่ ไม่มีความเข้าใจในระบบสหกรณ์ หลักการ วิธีการของสหกรณ์ ๒) สมาชิกสหกรณ์ขาดความรู้ความเข้าใจในระเบียบ และข้อบังคับของสหกรณ์ ๓) สมาชิกสหกรณ์บางแห่ง ต้องการเป็นสมาชิกสหกรณ์เพื่อต้องการมีที่อยู่อาศัยและได้รับการสนับสนุนงบประมาณจากภาครัฐตามเงื่อนไขเท่านั้น ๔) คณะกรรมการดำเนินการ ขาดความรู้ความเข้าใจในระเบียบและข้อบังคับ บทบาทและหน้าที่ของกรรมการ กฎหมายอื่นที่เกี่ยวข้อง เช่น การชำระค่าภาษี ๕) คณะกรรมการดำเนินการมีการประชุมประจำเดือนไม่สม่ำเสมอเป็นประจำเพื่อติดตามผลการดำเนินงานตามแผนงานที่กำหนด ๖) สหกรณ์บางแห่งไม่มีการจัดจ้างเจ้าหน้าที่ โดยคณะกรรมการดำเนินการช่วยกันปฏิบัติงานในด้านต่าง ๆ แต่ในทางปฏิบัติไม่ได้ปฏิบัติตามที่ได้แบ่งแยกหน้าที่ไว้ ซึ่งผู้จัดทำบัญชีเก็บรักษาเงินสดเป็นบุคคลคนเดียวกัน ซึ่งไม่เป็นไปตามหลักการควบคุมภายในที่ดี ๗) สหกรณ์บางแห่งไม่มีพนักงานประจำมีเพียงเจ้าหน้าที่บัญชีที่มีการจ้างเหมาสมาชิกในการจัดทำบัญชีเป็นรายปี
๒. ด้านการมีส่วนร่วมของสมาชิกสหกรณ์	๑) สมาชิกไม่สนใจในการบริหารงานของสหกรณ์ ๒) สมาชิกไม่มีส่วนร่วมในการดำเนินธุรกิจกับสหกรณ์

ประเด็นปัญหา	สภาพปัญหา/ความเสี่ยง
๓. ด้านการบริหารจัดการของสหกรณ์	๑) สหกรณ์ส่วนใหญ่ (๘ แห่ง) ไม่มีระบบการควบคุมภายใน ๒) การขาดความเอาใจใส่และการตรวจสอบการปฏิบัติหน้าที่ของคณะกรรมการดำเนินการสหกรณ์และเจ้าหน้าที่ฝ่ายจัดการสหกรณ์ ๓) ผู้ตรวจสอบกิจการไม่ได้เข้าตรวจสอบตามหน้าที่ ๔) สหกรณ์ขาดความเชี่ยวชาญด้านการบริหารความเสี่ยง
๔. ด้านข้อบกพร่องของสหกรณ์	๑) สหกรณ์บางแห่งมีการทุจริต ปฏิบัติไม่เป็นไปตามระเบียบข้อบังคับ กฎหมาย ส่งผลให้เกิดข้อบกพร่อง
๕. ด้านการบริหารเงินทุนของสหกรณ์	๑) ความเพียงพอของเงินทุนภายใน ยังไม่เพียงพอต้องพึ่งพาจากแหล่งเงินทุนภายนอก กู้เงินสถาบันพัฒนาองค์กรชุมชน (พอช.) ๒) ค่าใช้จ่ายดำเนินงานของสหกรณ์ปรับสูงขึ้น ๓) สภาพเศรษฐกิจโดยรวมที่ชะลอตัว ส่งผลต่อการประกอบอาชีพของสมาชิกทำให้รายได้สหกรณ์ลดลง ๔) สหกรณ์บางแห่งมีเสถียรภาพทางการเงินในระดับที่ยังไม่มีความมั่นคงทางการเงินตามมาตรฐานที่กำหนด
๖. ด้านการดำเนินธุรกิจของสหกรณ์	๑) สหกรณ์บริการมีหลากหลายประเภท เช่น บริการเดินรถ บริการบ้านเคหะ บริการอื่นๆ ธุรกิจบางประเภทมีความซับซ้อน รวมทั้งมีหน่วยงานภายนอกเข้ามาเกี่ยวข้อง การบริหารจัดการจึงค่อนข้างยาก ๒) สหกรณ์เดินรถบางแห่ง เมื่อสมาชิกมีลูกทางก็จะรับงานเองไม่ผ่านสหกรณ์ กลายเป็นคู่แข่งสหกรณ์ ๓) สหกรณ์บริการประเภทเคหสถาน มีปัญหาลูกหนี้ค้างนาน ลูกหนี้หมดอายุความ สภาพบ้านเสื่อมโทรม ๔) ขาดการสร้างเครือข่ายร่วมกันระหว่างสหกรณ์และภาคเอกชน ส่งผลให้สหกรณ์บริการเดินรถบางแห่งราคาการรับงานขึ้นอยู่กับผู้ว่าจ้าง มีการลดราคาตัดหน้าจากคู่แข่ง ๕) สหกรณ์บริการประเภทเคหสถาน มีหน่วยงานภายนอกที่เข้ามาเกี่ยวข้อง ได้แก่ สถาบันพัฒนาองค์กรชุมชน (พอช.) ดังนั้นการบริหารจัดการของสหกรณ์จะต้องปรึกษา พอช. ด้วย
๗. ด้านเทคโนโลยีและระบบสารสนเทศ	๑) ยังไม่มีการนำ Application มาให้บริการแก่สมาชิกทั้งในการตรวจสอบข้อมูลส่วนตัวของสมาชิกและแสดงความต้องการทำธุรกิจ ๒) มีการประชาสัมพันธ์ข่าวสารยังไม่ทั่วถึง
๘. ด้านนโยบายภาครัฐและกฎหมาย	๑) สหกรณ์ไม่ปฏิบัติตามกฎหมายที่เกี่ยวข้อง ส่งผลให้ไม่สามารถแบ่งแยกโฉนดได้ สมาชิกไม่อาจได้มาซึ่งกรรมสิทธิ์ ๒) กฎหมายแรงงาน การปรับขึ้นค่าแรงขั้นต่ำส่งผลให้ต้นทุนการผลิตสูงขึ้น

๒.๗ สหกรณ์ประเภทสหกรณ์เครดิตยูเนียน

จากผลการดำเนินงานประจำปี ๒๕๖๔ พบว่า ผลการดำเนินงานของสหกรณ์เครดิตยูเนียน ดังนี้ ภาพที่ ๑๒ ผลการดำเนินงานและสถานะของสหกรณ์เครดิตยูเนียน



ที่มา : กลุ่มจัดตั้งและส่งเสริมสหกรณ์ สำนักงานสหกรณ์จังหวัดนครราชสีมา

จากภาพที่ ๑๒ พบว่า สหกรณ์เครดิตยูเนียน มีจำนวน ๖ แห่ง คิดเป็นร้อยละ ๓.๕๗ ของสหกรณ์ทั้งหมด มีสมาชิกรวม ๒,๑๕๐ คน มีปริมาณธุรกิจรวม ๖๕.๖๐ ล้านบาท โดยเป็นธุรกิจรับฝากเงินมากที่สุด จำนวน ๓๓.๓๒๓ ล้านบาท รองลงมาเป็นธุรกิจให้เงินกู้ จำนวน ๓๒.๒๗๖ ล้านบาท ตามลำดับ และมีธุรกิจจัดหาสินค้ามาจำหน่ายน้อยที่สุด จำนวน ๐.๐๐๐๑๖๕ ล้านบาท ผลการจัดระดับชั้นของสหกรณ์เครดิตยูเนียน พบว่า สหกรณ์ส่วนใหญ่อยู่ในระดับชั้น ๒ คิดเป็นร้อยละ ๕๐ (๓ แห่ง) เมื่อพิจารณาตามเกณฑ์การจัดระดับความเข้มแข็งพบว่า

(๑) ความสามารถในการให้บริการสมาชิก พบว่า สหกรณ์ส่วนใหญ่มีสมาชิกร่วมทำธุรกิจกับสหกรณ์น้อยกว่าร้อยละ ๖๐ จำนวน ๓ แห่ง คิดเป็นร้อยละ ๕๐.๐๐

(๒) ประสิทธิภาพในการดำเนินธุรกิจ (อัตราส่วนทางการเงิน) พบว่า ความมั่นคงทางการเงินของสหกรณ์ส่วนใหญ่ อยู่ในระดับต้องแก้ไขเร่งด่วน เนื่องจากมีส่วนขาดแห่งทุน ซึ่งต้องได้รับการแก้ไขอย่างเร่งด่วน มิฉะนั้นอาจต้องประสพกับสถานภาพที่ต้องล้มละลาย จำนวน ๓ แห่ง คิดเป็นร้อยละ ๕๐.๐๐

(๓) ประสิทธิภาพในการจัดการองค์กร (การควบคุมภายใน) พบว่า สหกรณ์ส่วนใหญ่ไม่มีการควบคุมภายใน จำนวน ๓ แห่ง คิดเป็นร้อยละ ๕๐.๐๐

(๔) ประสิทธิภาพของการบริหารงาน (ข้อบกพร่อง) พบว่า สหกรณ์ปฏิบัติเป็นไปตามระเบียบข้อบังคับ และกฎหมาย ส่งผลให้สหกรณ์ไม่มีข้อบกพร่อง

การวิเคราะห์สภาพปัญหาในการดำเนินกิจการ ความเสี่ยงของสหกรณ์ประเภทสหกรณ์เครดิตยูเนียน

ประเด็นปัญหา	สภาพปัญหา/ความเสี่ยง
๑. ด้านบุคลากรของสหกรณ์ (สมาชิก คณะกรรมการ ฝ่ายจัดการ)	๑) สมาชิกขาดความเข้าใจเรื่องสหกรณ์ ไม่มีความสนใจเรื่องสหกรณ์อย่างจริงจัง เป็นสมาชิกเนื่องจากต้องการกู้เงิน ๒) สมาชิกสหกรณ์ไม่เข้าใจบทบาทหน้าที่ ไม่มีความเข้าใจในระบบสหกรณ์ หลักการ วิธีการของสหกรณ์ ๓) คณะกรรมการดำเนินการ ขาดความรู้ความเข้าใจในระเบียบและข้อบังคับ บทบาทและหน้าที่ของกรรมการ กฎหมายอื่นที่เกี่ยวข้อง ๔) คณะกรรมการดำเนินการมีการประชุมประจำเดือนไม่สม่ำเสมอ เป็นประจำเพื่อติดตามผลการดำเนินงานตามแผนงานที่กำหนด ๕) สหกรณ์บางแห่งไม่มีการจัดจ้างเจ้าหน้าที่ มีการมอบหมายให้คณะกรรมการรับผิดชอบ
๒. ด้านการมีส่วนร่วมของสมาชิกสหกรณ์	๑) สหกรณ์บางแห่งสมาชิกขาดการมีส่วนร่วม ๒) สมาชิกมีหลากหลายอาชีพ กระจายอยู่ในหลายชุมชน และไม่คอยให้ความร่วมมือกับสหกรณ์ ส่วนหนึ่งย้ายไปทำงานที่อื่นติดต่อไม่ได้
๓. ด้านการบริหารจัดการของสหกรณ์	๑) สหกรณ์เครดิตยูเนียน ร้อยละ ๕๐ ไม่มีระบบการควบคุมภายใน ๒) การขาดความเอาใจใส่และการตรวจสอบการปฏิบัติหน้าที่ของคณะกรรมการดำเนินการสหกรณ์และเจ้าหน้าที่ฝ่ายจัดการสหกรณ์

ประเด็นปัญหา	สภาพปัญหา/ความเสี่ยง
๔. ด้านข้อบกพร่องของสหกรณ์	๑) สหกรณ์ปฏิบัติเป็นไปตามระเบียบ ข้อบังคับ กฎหมาย ส่งผลให้ไม่เกิดข้อบกพร่อง
๕. ด้านการบริหารเงินทุนของสหกรณ์	๑) ความเพียงพอของเงินทุนภายใน ยังไม่เพียงพอต้องพึ่งจากเงินทุนภายนอก ได้แก่ กู้ยืม ชุมชนสหกรณ์เครดิตยูเนียนแห่งประเทศไทย และเงินรับฝากจากสหกรณ์อื่น ๒) ค่าใช้จ่ายดำเนินงานของสหกรณ์ปรับสูงขึ้น ๓) สหกรณ์บางแห่งมีเสถียรภาพทางการเงินในระดับที่ยังไม่มีความมั่นคงทางการเงินตามมาตรฐานที่กำหนด
๖. ด้านการดำเนินธุรกิจของสหกรณ์	๑) ราคาสินค้าเกษตรมีความผันผวน ส่งผลให้มีรายได้ของสมาชิกสหกรณ์มีความไม่แน่นอน ๒) สถานการณ์ของโรคระบาด ทำให้สมาชิกไม่มีรายได้เพียงพอในการชำระหนี้ ส่งผลให้สมาชิกบางส่วนผิदनัดชำระหนี้ สหกรณ์มีปัญหานี้ค้ำเพิ่มขึ้น ๓) ขาดการรวมตัวกันและการสร้างเครือข่ายร่วมกัน
๗. ด้านเทคโนโลยีและระบบสารสนเทศ	๑) ยังไม่มีการนำ Application (แอปพลิเคชัน) มาให้บริการแก่สมาชิกทั้งในการตรวจสอบข้อมูลส่วนตัวของสมาชิกและแสดงความต้องการทำธุรกิจ ๒) มีการประชาสัมพันธ์ข่าวสารยังไม่ทั่วถึง
๘. ด้านนโยบายภาครัฐและกฎหมาย	๑) กฎหมายแรงงาน การปรับขึ้นค่าแรงขั้นต่ำส่งผลให้ต้นทุนการผลิตสูงขึ้น

ภาคผนวก

กระบวนการวิเคราะห์สภาพปัญหาในการดำเนินงาน ความเสี่ยง แนวทางหรือข้อเสนอแนะในการแก้ไขปัญหา ความเสี่ยงของสภกรณ์แต่ละประเภทในจังหวัดนครราชสีมา

กระบวนการ	รายละเอียดการทำงาน	ผู้รับผิดชอบ
เริ่มต้น		
ประชุมมอบหมายผู้รับผิดชอบ	ประชุมกลุ่มงานวิชาการ/ฝ่ายบริหารทั่วไป เพื่อทำความเข้าใจกรอบการประเมิน และมอบหมายผู้รับผิดชอบในแต่ละองค์ประกอบการประเมินผล	กลุ่มงานวิชาการ/ฝ่ายบริหารทั่วไป
รวบรวมข้อมูลและสำรวจความคิดเห็น	กลุ่มงานที่รับผิดชอบดำเนินการศึกษาและทำความเข้าใจองค์ประกอบการประเมินผล (องค์ประกอบ ๔.๒) และดำเนินการ ๑. รวบรวม ประมวลผล วิเคราะห์ข้อมูลที่เป็นและเป็นประโยชน์ (จัดเก็บข้อมูลเพื่อวิเคราะห์ ๓ ปี ย้อนหลัง) ๒. จัดทำแบบสำรวจความคิดเห็นของข้าราชการ พนักงานราชการ ในปัญหา ความเสี่ยง ข้อเสนอแนะ แนวทางแก้ไขของสภกรณ์แต่ละประเภท ในจังหวัดนครราชสีมา โดยใช้แบบ Google Form	กลุ่มตรวจการสภกรณ์/ฝ่ายบริหารทั่วไป
วิเคราะห์ข้อมูลและสรุปผลจากการสำรวจความคิดเห็น	กลุ่มงานที่รับผิดชอบสรุปข้อมูลจากการรวบรวม การวิเคราะห์ และข้อคิดเห็นที่ได้จากการสำรวจข้อมูลจาก Google Form เพื่อเตรียมนำเสนอในที่ประชุม	กลุ่มตรวจการสภกรณ์
จัดประชุมระดมสมอง	ประชุมผู้แทนจากกลุ่มงาน/ฝ่ายบริหารทั่วไป/กลุ่มส่งเสริมสภกรณ์/นิคมา เพื่อวิเคราะห์สภาพปัญหาในการดำเนินงาน ความเสี่ยง แนวทาง ข้อเสนอในการแก้ไขป้องกันปัญหาความเสี่ยงของสภกรณ์ให้สอดคล้องกับบริบทของสภกรณ์แต่ละประเภทในจังหวัดนครราชสีมา	กลุ่มตรวจการสภกรณ์/ฝ่ายบริหารทั่วไป
สรุปผลจากการประชุมระดมสมอง	กลุ่มงานที่รับผิดชอบสรุปผลจากการประชุมระดมสมองเพื่อนำเสนอที่ประชุมผู้บริหาร	กลุ่มตรวจการสภกรณ์/ฝ่ายบริหารทั่วไป
เสนอที่ประชุมผู้บริหารสนง.	นำเสนอผลการประชุมระดมสมอง ต่อที่ประชุมผู้บริหารสำนักงานสภกรณ์จังหวัดเพื่อรับฟังความคิดเห็น ข้อเสนอแนะ	ฝ่ายบริหารทั่วไป
สรุปผลเสนอกรมฯ	จัดทำสรุปข้อมูลเพื่อส่งกองแผนงาน กรมส่งเสริมสภกรณ์ ดังนี้ ๑. ข้อมูลผลการวิเคราะห์สภาพปัญหาในการดำเนินงาน ความเสี่ยงของสภกรณ์ในแต่ละประเภทที่ในจังหวัดนครราชสีมา ๒. ข้อมูลผลการวิเคราะห์แนวทางหรือข้อเสนอในการแก้ไขหรือป้องกันปัญหา/ความเสี่ยงของสภกรณ์แต่ละประเภทในจังหวัดนครราชสีมา	กลุ่มตรวจการสภกรณ์/ฝ่ายบริหารทั่วไป